

# Deutscher Alpenverein Sektion Burghausen e.V.



Deutscher Alpenverein  
Sektion Burghausen



**Sektionsmitteilungen 2024**

**Heft Nr. 48**



[www.dav-burghausen.de](http://www.dav-burghausen.de)



Mit insgesamt 5,6 Mio. Euro unterstützten wir die Region seit 2010.

Davon flossen etwa 31 % in die Förderung des Sports.

Weil's um mehr als Geld geht. Sparkasse.



Sparkasse  
Altötting-Mühldorf



<b>Informationen aus der Sektion</b>	
Vorwort	4
Geschäftsstelle - Kontaktdaten, Bankverbindung, Materialausleihe	6
Geschäftsstelle im Wandel - das Team	7
Geschäftsstelle - Mitgliedsaufnahme und Beitragszahlung	8
Geschäftsstelle - Mitgliederentwicklung	10
Geschäftsstelle - Beiträge Mitgliedschaft	11
Datenschutz	12
Sektionsbus	13
Neumitglieder	15
Jubilare	18
Veranstaltungen und sektionsinterne Informationen	19
<b>Klettern</b>	
Kletterzentrum DAV Burghausen	20
Neues aus der Kletterhalle	22
Überschreitung der Watzmannfrau mit den Kletter-Oldies	24
<b>Aktivitäten der Jugend und Jungmannschaft</b>	
Kampfwerge im Wilden Kaiser	26
Unternehmungen der Gruppe „Hangover“	28
Rocktober Freeriding - Erstbegehung am Großen Archenkopf	29
<b>Familie</b>	
Bericht über die Unternehmungen der Familiengruppe	32
<b>Kurs- und Tourenangebot 2024</b>	
Teilnahmebedingungen Kurs- und Tourenprogramm	35
Meine Ausbildung zum Wanderleiter	39
<b>Kursprogramm 2024</b>	41
Aktive Trainer und Wanderleiter der Sektion	49
<b>Tourenprogramm 2024</b>	51
<b>Alpen- und Almenwanderer</b>	
Hinweise zu Alpen- und Almwanderertouren	70
Bericht über das Tourenjahr 2023	72
<b>Aktivitäten der Senioren</b>	
Wöchentliches Wandern	73
Wanderwoche mit Standort in Bad Tölz	74
<b>Naturschutz</b>	
Clean-up Day	76
Naturschutztage	77
<b>Klimaschutz</b>	
Emissionsbilanz Alpenverein Burghausen 2022	79
Bergbustour 2023	81
Stadtradeln 2023 – Alpenverein Burghausen erzielt Platz 1	83
<b>Berichte</b>	
Bergwanderwoche in Oberpinzgau	85
Mit dem Fahrrad rund um Deutschland	88
<b>Führungskreis der Sektion</b>	
	91

## Vorwort



Ludwig Pichlmeier

Ein tolles, ereignisreiches Bergjahr, endlich ohne Corona-Einschränkungen, liegt hinter uns.

In allen Bereichen, von der Jugend bis zu den Senioren, vom Kletterhallenbetrieb bis zu den Touren im Gebirge konnten sich unsere Sektionsmitglieder beteiligen.

Die unterschiedlichen Aktionen wurden rege angenommen und unser AV-Bus gerne benutzt.

Und das hat sich in unserer Sektion getan:

- Seniorenwandergruppe regelmäßig im Burghauser Nahbereich unterwegs.
- Alpen- und Almenwanderer 14 täglich am Dienstag / Donnerstag aktiv.
- Tourenprogramm: Ein- bzw. Mehrtagestouren in den Bereichen Skibergsteigen, Schneeschuhbergsteigen, Wanderungen, Klettersteige, Klettern, Hochtouren und MTB.
- gut angenommenes Ausbildungsprogramm für Winter- und Sommeraktivitäten.
- Familiengruppe begibt sich einmal pro Monat auf eine Wanderung.
- Bergwoche im Pinzgau mit 50 Teilnehmern und Seniorenbergwoche nach Bad Tölz mit 15 Teilnehmern.
- Das Natur- und Umweltschutzteam beteiligte sich am Clean-Up-Day mit einer Müllsammelaktion rund um die Kletterhalle und auch beim Berufkrautzupfen und einigem mehr.
- Seniorenklettern, jeden Dienstag und Donnerstag vormittags in der Kletterhalle und mehrere Kletterfahrten in die Alpen und an den Gardasee.
- Die Kinder- und Jugendgruppen sind voll aktiv. Die Anzahl der Jugendgruppen konnten wir von 8 auf 10 erhöhen. Das bedeutet, dass etwa 100 Kinder und Jugendliche von unseren Jugendleitern betreut werden. Trotzdem können wir die große Nachfrage der Kinder zur Aufnahme in eine unserer Jugendgruppe nicht abdecken.

Unsere Sektion darf sich auch heuer über eine großzügige Spende freuen. Damit gehen wir das Thema Zutritt zur Kletterhalle an. Das jetzige System mit den Schlüsselkarten ist nicht mehr zeitgemäß und wird demnächst ersetzt. Es kommt ein neues System mit Web-



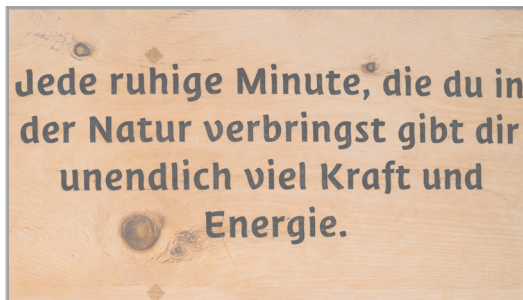
basierten Komponenten zum Einsatz. Dazu musste WLAN erst mal in der Kletterhalle installiert werden. Besitzer einer „alten“ Schlüsselkarte müssen diese umtauschen gegen eine App auf dem Smartphone oder einem Transponder. Der Umtausch erfolgt in unserer Geschäftsstelle. Der Zeitpunkt für den Umtausch wird rechtzeitig bekannt gegeben.

Das Design und die Funktion unsere Website wurde erneuert in ein modernes Gesicht. In diesem Zuge hat sich auch die Anmeldung zu unseren Touren und Kursen den Zeiten angepasst. Bei Anmeldung von zahlungspflichtigen Touren und Kursen wurde ein paypal- und Kreditkartenzahlungssystem eingeführt. Diese Maßnahme vereinfacht die Zahlung für die Mitglieder und die Arbeit in der Geschäftsstelle.

Heuer wurde erstmalig eine Bergbustour mit einem 50-Personenbus geplant und durchgeführt. Die gemeinsame Fahrt in einem Bus ist für die Teilnehmer bequem, spart Kosten und CO2 Emissionen. Außerdem ermöglicht der Bus, in einem Tal mit der Wanderung zu beginnen und nach einer Überquerung in ein anderes Tal abzustiegen und dort vom Bus wieder abgeholt zu werden. Wettertechnisch sollte die Wanderung im September 2023 die Leidenschaft der Bergler überprüfen und ja, es haben alle Teilnehmer gut durchgehalten. Für 2024 wird eine ähnliche Tour geplant.

Allen, die zum Gelingen von unserem umfangreichem Sektionsleben beigetragen haben gilt mein herzlichster Dank und gleichzeitig die Bitte sich weiterhin so zuverlässig zu engagieren. Darum, wer in unserer Sektion in der Jugendarbeit, am Tourenprogramm oder in der Kletterhalle mitarbeiten möchte, bitte melden. Die Sektion unterstützt gerne entsprechende Ausbildungen.

Auf einer meiner Wanderungen bin ich auf einem Bankerl auf folgenden Spruch gestoßen.



In diesem Sinne ein gesundes und erlebnisreiches Bergjahr 2024 - Ludwig Pichlmeier.

## Geschäftsstelle

Robert-Koch-Strasse 11A  
84489 Burghausen  
Tel. 08677 - 2878

E-mail: [info@dav-burghausen.de](mailto:info@dav-burghausen.de)  
[www.dav-burghausen.de](http://www.dav-burghausen.de)

**Öffnungszeit: jeden Mittwoch von 16.00 - 19.00 Uhr**

## In unserer Geschäftsstelle bieten wir einen umfassenden Service in der Mitgliederbetreuung an.

In der Bibliothek finden Sie eine Auswahl an alpiner Literatur, alpine Lehrpläne und Kartenmaterial zum kostenfreien Verleih.

Während der Öffnungszeit der Geschäftsstelle kann Material aus unserem Ausrüstungskammerl gegen Gebühr ausgeliehen werden.

## Ausrüstungsverleih:

Unsere Sektion verfügt über ein Sortiment alpiner Ausrüstungsgegenstände zum kostenpflichtigen Verleih an unsere Mitglieder. Die Ausleihdauer ist auf eine Woche beschränkt. Der Verleih und die Rückgabe erfolgt während der Öffnungszeit der Geschäftsstelle.

Für die Einstellung der Sicherheitsbindung der Ski ist allein der Benutzer verantwortlich. Die Sektion bestätigt, dass die Leihgeräte turnusmäßig einer Sichtprüfung nach den Sicherheitskriterien des DAV unterzogen werden. Ein Risiko ist nicht auszuschließen. Die Sektion übernimmt keine Haftung. Der Entleiher nimmt dies zur Kenntnis, versichert, das Leihgerät fachkundig zu benutzen und Mängel am Gerät bei Rückgabe zu melden.

**Der Entleiher haftet für die vollständige Rückgabe des Ausrüstungsgegenstandes in einwandfreiem Zustand!**

## Ausleihgebühren für den Verleih alpiner Ausrüstungsgegenstände [€]

LVS-Gerät	8,00	Klettersteigset	4,00
Eisbeil	5,00	Sitzgurt	3,00
Eispickel	4,00	Expressschlinge	1,00
Lawinenschaufel	1,00	Karabiner	0,50
Lawinsonde	1,00	Helm	3,00
Grödel	2,00	Steigeisen	4,00
Schneeschuhe	6,00	Titaneisschraube	3,00
Tourenski mit Steigfellen und		Klemmkeile	2,00
Harscheisen	10,00	Biwaksack	2,00
Brust- und Sitzgurt	4,00		



## Geschäftsstelle im Wandel



Edeltraud Pichlmeier

### Abschied....

**Edeltraud Pichlmeier, die „Zentrale“ unserer Geschäftsstelle geht in den wohlverdienten Ruhestand.**

Da die Mitgliederzahl der DAV-Sektion Burghausen immer weiter wuchs, wurde auch die Arbeit in der Geschäftsstelle immer umfangreicher. So begann Edeltraud 2016 ihr Wirken in der Geschäftsstelle und unterstützte tatkräftig.

Federführend begleitete sie die Einführung einer professionellen Buchhaltungssoftware sowie andere Optimierungen in der Verwaltung. Nicht nur während der offiziellen Geschäftszeiten, sondern die ganze Woche über hat sie sich um die Belange des Vereins

gekümmert - Tourenabrechnungen, die Bankgeschäfte, die Mitgliederverwaltung, die Wehwehchen von dem ein oder anderen Mitglied, die Unterstützung in der Materialausleihe und so vieles mehr - sie stemmte mühelos die vielfältigen Tätigkeiten.

Liebe Edeltraud, wir haben in den letzten Jahren sehr viel von Dir gelernt. Eine gut organisierte Geschäftsstelle durften wir übernehmen und hoffen, dass wir „den Laden“ auch gut weiterführen werden. Uns ist auch bewusst, dass Du nicht aus der Welt bist, sondern nur am anderen Ufer der Salzach. Sollte mal die Hütte brennen, sei gewarnt, dann läutet vielleicht das Telefon!

Wir wünschen Dir nun Alles erdenklich Gute! Bleibe lange so gesund und fit, so dass Dir noch viele Urlaube und Bergabenteuer geschenkt sein werden.

Monika & Jenny

### ...und das bleibende, vertraute Team

**Ich bin die Jenny und arbeite seit Januar 2020 in der Geschäftsstelle der Sektion Burghausen.**

Ich habe damals in meiner Elternzeit einen Nebenjob gesucht und bin beim DAV Burghausen fündig geworden. Seit Oktober dieses Jahres habe ich meinen Minijob auf Teilzeit geändert, da die Edeltraud in ihren verdienten Ruhestand gegangen ist.

Ich bin selbst gerne in den Bergen unterwegs und die Abwechslung zu meinen Aufgaben als Mama von 3 kleinen Kindern genieße ich sehr. Da ich leidenschaftlich gern klettere, trainiere ich Dienstags mit sehr viel Spaß die Kinderklettergruppe „Geckos“.



Jenny Lengl-Pfennigmann

**Im Januar 2019 fand ich, Monika Hofmeister, eine Stellenausschreibung auf der Homepage vom DAV Burghausen.** Spontan habe ich mich gemeldet. Postwendend kam der Anruf von Ludwig. Eine Woche später saß ich in der Geschäftsstelle zum Schnuppern und seither verbringe ich meine Mittwochnachmittage dort. Mich freut dieser Nebenjob, denn hier kann ich Hobby und Beruf vereinen. Es rührt sich immer was in der Geschäftsstelle, sei es die umfangreiche, abwechslungsreiche Arbeit oder ein kleiner Ratsch zwischendurch.

Da ich privat gerne in den Bergen unterwegs bin, habe ich heuer die Ausbildung zum Wanderleiter gemacht und so könnt Ihr mich demnächst auch auf Führungstour begleiten. Ich freue mich drauf.



Monika Hofmeister.

## Mitgliedschaft

### 1. Mitgliedsaufnahme und Beitragszahlung

Die Mitgliedsaufnahme kann online auf unserer Website [www.dav-burghausen.de](http://www.dav-burghausen.de) oder persönlich in der Sektion beantragt werden. Der Aufnahmeantrag ist auf unserer Website zu finden, bzw. er liegt in der Geschäftsstelle auf.

Der Mitgliedsbeitrag gilt unabhängig vom Eintrittsdatum immer für das gesamte Kalenderjahr, bzw. ab September für den Rest des Kalenderjahres. Die Mitgliedschaft verlängert sich automatisch um ein Jahr, wenn nicht bis 30. September des laufenden Jahres gekündigt wird. Eine Übersicht über die für das Vereinsjahr geltenden Mitgliedsbeiträge finden Sie auf Seite 11. Die Gültigkeitsdauer der Mitgliedsausweise wurde aus verwaltungstechnischen Gründen bis Ende Februar des folgenden Jahres ausgedehnt. Im Zusammenhang mit der Verlängerung der Ausweispültigkeit möchten wir klarstellen, dass dies für alle Mitglieder gilt, die ihre Mitgliedschaft nicht gekündigt haben.

Für nach dem 1. September eintretende Mitglieder können wir für den Rest des Jahres einen reduzierten Beitrag anbieten.

Die Erteilung einer Einzugsermächtigung (SEPA-Lastschriftmandat) ist für eine Mitgliedschaft notwendig. Eine andere Zahlungsweise ist nicht möglich.

Es sei an dieser Stelle hingewiesen, dass die Sektion etwa die Hälfte des gesamten Beitragsaufkommens an den Dachverband abzuführen hat und mit dem verbleibenden Rest alle laufenden Sektionsaufgaben zu bestreiten sind.

### 2. Anschrift- oder Kontoänderung

Die laufende Pflege und Aktualisierung der Mitgliedsdaten ist arbeitsintensiv. Wir bitten Sie uns hierbei zu unterstützen, indem Sie in der Geschäftsstelle Änderungen Ihrer Anschrift oder Ihrer Bankverbindung möglichst unverzüglich mitteilen, am Besten per E-Mail an [info@alpenverein-burghausen.de](mailto:info@alpenverein-burghausen.de).

### 3. Seniorenbeitrag

Wenn Sie im laufenden Sektionsjahr das 70. Lebensjahr vollenden, besteht für Sie die Möglichkeit, eine Beitragsermäßigung (Seniorenbeitrag) durch Umstufung zum B-Mitglied zu beantragen. Falls Sie diese Beitragsermäßigung in Anspruch nehmen wollen, bitten wir Sie, uns Ihren Antrag bis spätestens zum 30. Oktober des laufenden Jahres zuzusenden, damit wir die Änderungen rechtzeitig vor der Vorbereitung des Beitragseinzugs für das nächste Jahr berücksichtigen können.

### 4. Beitragseinzug für das Sektionsjahr 2024 und DAV-Ausweis

Der DAV-Ausweis 2024 ist bereits ab Dezember 2023 gültig. Wir werden Anfang Januar 2024 die Beiträge von den Mitgliederkonten einziehen. Die Mitgliedsausweise 2024 werden vom Bundesverband bis Ende Februar per Post zugestellt. Bis zu diesem Zeitpunkt ist der Ausweis 2023 gültig. Kosten für Rücklastschriften (z.B. wegen erloschener Konten) gehen zu Lasten der Mitglieder. Um Rücklastschriften zu vermeiden, bitten wir Sie, uns Änderungen Ihrer Bankverbindung rechtzeitig mitzuteilen. Bei Verlust des Mitgliedsausweises bekommen Sie nach einer Verlusterklärung gegen eine Bearbeitungsgebühr von 5,00€ einen neuen Ausweis ausgestellt.





Da der Jahresausweis kein Lichtbild trägt, empfehlen wir den Hüttenbesuchern zur Inanspruchnahme von Vergünstigungen den Lichtbildausweis mit sich zu führen.

## 5. Alpiner Sicherheitsservice ASS

Versicherte Personen sind alle Mitglieder des Deutschen Alpenvereins e.V., sofern zum Zeitpunkt des Unfalls oder der Bergnot der fällige Mitgliedsbeitrag gezahlt ist oder dem DAV die Einzugsermächtigung vorliegt. Seit 01. Juli 2007 gelten die neuen Bestimmungen des ASS, der den persönlichen Schutz für DAV-Mitglieder umfasst. Er besteht aus ASS-Grundsatz und ASS-Zusatzschutz. Mehr Informationen hierzu finden Sie auf unserer Homepage unter Punkt „Mitglied werden – Versicherungsschutz“.

## 6. Beendigung der Mitgliedschaft

Wir hoffen, dass Sie auch in Zukunft dem Alpenverein als Mitglied die Treue halten. Sollte es jedoch triftige Gründe geben, aus der Sektion auszutreten, so denken Sie bitte daran, dass uns Ihr Kündigungsschreiben satzungsgemäß bis zum 30. September erreicht haben muss, wenn Sie die Mitgliedschaft zum Folgejahr nicht mehr fortführen wollen. Die Einhaltung dieses Termins ist wichtig, da bis zu diesem Zeitpunkt die für die Erstellung der Jahresausweise erforderlichen EDV-Eingaben zum Rechenzentrum des DAV in München erfolgt sein müssen.

Bitte beachten Sie, dass bei einer Kündigung die Mitgliedschaft zum Jahresschluss und damit auch der Versicherungsschutz endet.

## 7. Mitgliedsbeiträge

Für die Einordnung in eine Beitragskategorie sind die Verhältnisse am 01. Januar maßgebend. Die Umstufung eines Mitgliedes erfolgt in dem seinem Geburtstag folgenden Jahr.

**Die Aufnahmegebühr einer Mitgliedschaft beträgt einmalig 10,00€; ausgenommen sind Kinder.**

## Hinweis zum Einzug von Mitgliedsbeiträgen und anderen Zahlungen

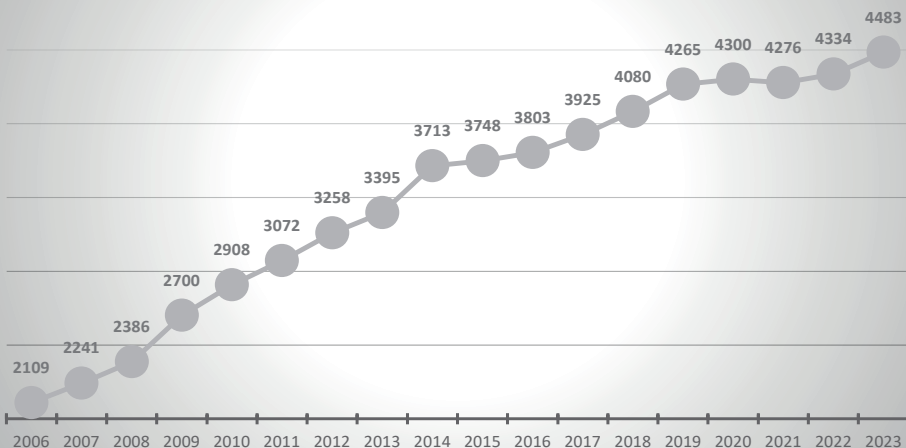
Ihre Einzugsermächtigung nutzen wir als SEPA-Lastschrift. Auch bei der Bezahlung von Jahreskletterkarten können Sie sich für eine SEPA-Lastschrift entscheiden.

SEPA-Lastschriften können innerhalb von acht Wochen, beginnend mit dem Belastungsdatum, zurückerstattet werden. Es gelten dabei die mit ihrem Kreditinstitut vereinbarten Bedingungen.

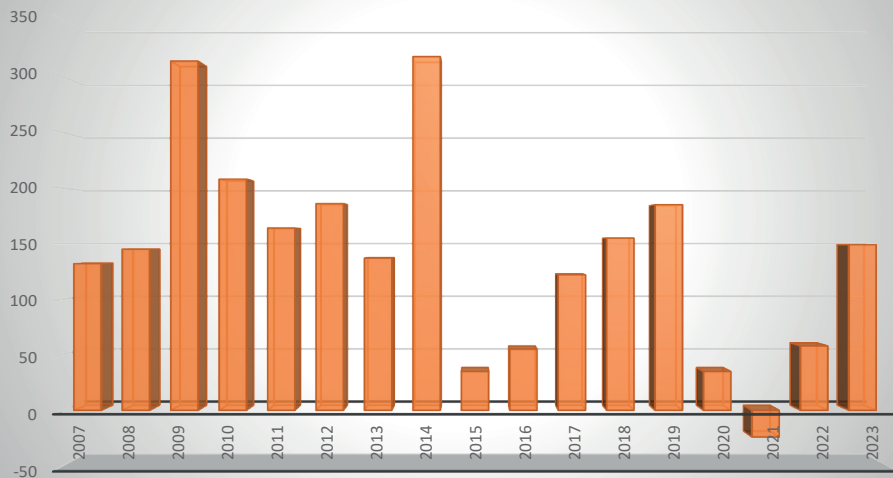
Bei eventuellen Fragen stehen Ihnen die Mitarbeiterinnen unserer Geschäftsstelle selbstverständlich gerne zur Verfügung.

## Mitgliederentwicklung der DAV-Sektion Burghausen

### Mitgliederentwicklung 2006 bis 2023



### Zuwachs an Mitgliedern pro Kalenderjahr



## Mitgliederbeiträge ab 2021 (lt. Beschluss Jahreshauptversammlung 2020)



Kategorie	Jahresbeitrag	Beitrag ab September
<b>A-Mitglied</b> Mitglieder ab vollendetem 25. Lebensjahr	62,00 €	31,00 €
<b>B-Mitglied</b> - Ehepartner/Lebenspartner eines A-Mitglieds. <sup>2)</sup> - Mitglieder, die das 70. Lebensjahr vollendet haben auf Antrag - Mitglieder, die aktiv in der Bergwacht tätig sind. - Personen mit Behinderung ab 50% MdE <sup>1)</sup>	36,00 €	18,00 €
<b>C-Mitglied</b> Mitglieder, die als A- oder B-Mitglied oder Junior, einer anderen Sektion des Deutschen Alpenvereins, einer Sektion des ÖAV oder des AVS angehören.	22,00 €	11,00 €
<b>D-Mitglied</b> Mitglieder ab vollendetem 18. bis zum vollendeten 25. Lebensjahr	36,00 €	18,00 €
<b>Kind / Jugend</b> Einzelmitglied bis vollendetem 18. Lebensjahr.	20,00 €	10,00 €
<b>Familien</b> Beide Elternteile und deren Kinder oder Jugendliche bis zum vollendeten 18. Lebensjahr.	98,00 €	49,00 €
<b>Alleinerziehende</b> Auf Antrag, Elternteil und dessen Kinder oder Jugendliche bis vollendetem 18. Lebensjahr.	62,00 €	31,00 €

1) Gegen Vorlage eines gültigen Schwerbehindertenausweises und einem Grad der Behinderung von mindestens 50%

2) Ehepaare oder Gleichgestellte (eheähnliche Lebensgemeinschaften, gleichgestellte eheähnliche Lebensgemeinschaften) mit gemeinsamen Wohnsitz und Kontoverbindung.

Ein unterjähriger Kategoriewechsel, z.B. durch Heirat, ist nicht möglich

## Informationen zum Datenschutz

Wir möchten Sie darüber informieren, dass die von Ihnen in Ihrer Beitrittserklärung angegebenen Daten über Ihre persönlichen und sachlichen Verhältnisse (sogenannte personenbezogene Daten) gleichermaßen auf Datenverarbeitungssystemen der Sektion, der Sie beitreten, wie auch des Bundesverbandes des Deutschen Alpenvereins (DAV) gespeichert und für Verwaltungszwecke der Sektion, bzw. des Bundesverbandes verarbeitet und genutzt werden. Verantwortliche Stelle im Sinne des § 3 (7) BDSG bzw. Art. 4 lit. 7. DSGVO ist dabei die Sektion, der Sie beitreten.

Eine Übermittlung von Teilen dieser Daten an die jeweiligen Landes- und Sportfachverbände findet nur im Rahmen der in den Satzungen der Landes- und Sportfachverbände festgelegten Zwecke statt. Diese Datenübermittlungen sind notwendig zum Zwecke der Organisation eines Spiel- bzw. Wettkampfbetriebes und zum Zwecke der Einwerbung von öffentlichen Fördermitteln.

Wir sichern Ihnen zu, Ihre personenbezogenen Daten vertraulich zu behandeln und nicht an Stellen außerhalb des DAV, weder außerhalb der Sektion, noch außerhalb des Bundesverbandes und der jeweiligen Landes- und Sportfachverbände weiterzugeben. Sie können jederzeit schriftlich Auskunft über die bezüglich Ihrer Person gespeicherten Daten erhalten und Korrektur verlangen, soweit die bei der Sektion und der Bundesgeschäftsstelle gespeicherten Daten unrichtig sind. Sollten die gespeicherten Daten für die Abwicklung der Geschäftsprozesse der Sektion, bzw. des Bundesverbandes nicht erforderlich sein, so können Sie auch eine Sperrung, gegebenenfalls auch eine Löschung Ihrer personenbezogenen Daten verlangen.

Der Bundesverband des DAV sendet periodisch das Mitgliedermagazin DAV Panorama in der von Ihnen gewählten Form (Papier oder digital) zu. Sollten Sie kein Interesse am DAV Panorama haben, so können Sie dem Versand bei Ihrer Sektion des DAV schriftlich widersprechen.

Nach einer Beendigung der Mitgliedschaft werden Ihre personenbezogenen Daten gelöscht, soweit sie nicht, entsprechend der steuerrechtlichen Vorgaben, aufbewahrt werden müssen.

Eine Nutzung Ihrer personenbezogenen Daten für Werbezwecke findet weder durch die Sektion, den Bundesverband, Kooperationspartner des Bundesverbandes des Deutschen Alpen Vereins noch durch die jeweiligen Landes- und Sportfachverbände statt.

Ich habe die obenstehenden Informationen zum Datenschutz zur Kenntnis genommen und akzeptiert.

### **Nutzung der E-Mail-Adresse durch Sektion und Bundesverband**

Ich willige ein, dass die Sektion sowie der Bundesverband des DAV meine E-Mail-Adresse zum Zwecke der Übermittlung der von mir ausgewählten Medien sowie zur allgemeinen Kommunikation nutzt. Eine Übermittlung der E-Mail-Adresse an Dritte ist dabei ausgeschlossen.

### **Nutzung der Telefonnummer durch Sektion und Bundesverband**

Ich willige ein, dass die Sektion sowie der Bundesverband des DAV, soweit erhoben, meine Telefonnummern zum Zwecke der Kommunikation nutzen. Eine Übermittlung der Telefonnummern an Dritte ist dabei ausgeschlossen.

Datenschutzbeauftragter der Sektion Burghausen  
Jochen Roth

## Sektionsbus



### **Unser AV-Mobil für Sektions- und Jugendfahrten**

### **Seit Frühling 2022 ist unser „neuer“ Bus im Einsatz!**

Gemäß dem Vorstandsbeschuß werden für Sektions- und Jugendfahrten nur noch die reinen Spritkosten abgerechnet.

**Mit dieser Maßnahme erhofft sich der Vorstand eine gute Auslastung des Fahrzeugs - vor allem mit Blick auf eine umweltverträgliche Anfahrt zu Bergunternehmungen.**

**Der Bus wird mit vollem Tank abgeholt und nach Nutzung wieder mit gefülltem Tank zurückgegeben.**

**Der Eintrag ins Fahrtenbuch ist wie bisher notwendig.**

In Ausnahmefällen kann der Bus für sektionsfremde Fahrten genutzt werden. Dabei werden zusätzlich zu den Spritkosten 10ct pro gefahrenem Kilometer abgerechnet.

**Bitte an alle Nutzer:  
Sei fair, der nächste Nutzer dankt es dir!**

**Reservierungsanfragen bitte online unter  
[www.dav-burghausen.de/service/Dav Bus](http://www.dav-burghausen.de/service/Dav%20Bus)**



PRESENTED BY



VAUDE



# BANFF CENTRE

MOUNTAIN  
FILM FESTIVAL  
WORLD TOUR



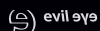
**09.03.24 BURGHAUSEN**  
**19:00 Uhr | Ankersaal**

Tickets sind auch vor Ort im Ticketbüro am Stadtplatz und im Bürgerhaus erhältlich.

**JETZT TICKETS  
SICHERN!**



**WWW.BANFF-TOUR.DE**



PRESENTED BY



## Wir begrüßen die neuen Mitglieder der DAV-Sektion Burghausen

Ackermann Ruth	Dominik Resch	Glöckl Florian
Ackermann Susanne	Dorfner Maximilian	Grant Stefanie
Ackermann Wolfgang	Dorfner Hannah	Grant Cambel
Adelhardt Johann	Dorfner Lukas	Grant Michael
Aich Christoph	Dornauer Gerlinde	Grassinger Kevin
Aich Sarah	Dornberger Erich	Greguhn Dennis
Aich Emma	Draxler Anna Maria	Grewelding Sigrid
Altmann Heribert	Draxler Florian	Grisold Alexander
Antersberger Sebastian	Draxler Simone	Gröbner Georg
Antersberger Elias	Dreier Melanie	Groll Christian
Franz	Dreier Julian	Grundner Thomas
Antersberger Sonja	Dreier Marie	Grywaczewski Lescek
Antersberger Magda- lena	Dreier Christoph	Gschöderer Daniel
Aringer Katharina	Eberle Kerstin	Habereder Kathrin
Armbruster Fiona	Ebner Magdalena Johanna	Habereder Tassilo
Babii Vitalina	Eichinger Christine	Habereder Lukas
Baumer Franziska	Eichinger Stefan	Habereder Andreas
Baumer Anton	Einloft Marisa	Hahn Tobias
Berngard Stefanie	Elbl Herbert	Hahnekamp Klara
Bienek Isabella	Elbl Emilia	Hahnekamp Rosa
Biermeier Theo	Englbrecht Simon	Haid Richard
Biermeier Andrea	Englsperger Samuel	Haitzer Christian
Bittersberger Leonie	Enzesberger Daniela	Hans Peter
Böhner Maralena	Ernst Jenny	Haringer Thomas
Bonin Carolin	Fabisch Florian	Haringer Franz
Bönisch Felix	Fackler Pascal	Harlander Simone
Bozic Maria	Falk Anja	Harlander Isabella
Brammen Julia	Falk Marlene	Harlander Emilia
Brandhoff Stefan	Falk Johannes	Harlander Hannes
Brandl Maya	Fischer Lara	Harlander Christoph
Brandstetter Birgit	Fischer Rainer	Hartel Anita
Bräuer Pascal	Fischer Lena	Haslauer Yvonne
Bresinski Pascal	Fischer Tira	Heim Maria-Anna
Brückner Jonas	Fischer Emily	Heizlsperger Reinhard
Brunnbauer Emma	Fischer Elias	Helmberger Jaron
Brust-Draxler Thomas	Fischer Aliya	Henghuber Franziska
Bucher Lukas	Fischer Andreas	Hennersperger Christian
Bullerjahn Nico	Fischer Christian	Heyne Saranda-Maria
Bullerjahn Maximilian	Forster Christin	Hintermeier Johanna
Bullerjahn Johann	Freisinger Dominic	Hitzenberger Sabrina
Burger Anja	Freisinger Emilia	Hitzenberger Josef
Burgstaller Johannes	Ganghofner Marlies	Hitzenberger Laura
Degenhart Marcus	Geier Samuel	Höbenreich Birgit
Degenhart Birgit	Geltinger Sebastian	Hofer Johann
	Geltinger Quirin	Hofer Edith

# INFORMATIONEN AUS DER SEKTION

Hofmann Maximilian	Loy Marlin	Pfister Karl
Hofmayer Jonas	Loy Markus	Pfister Felizitas
Hofmeister Helmut	Loy Tamino	Plendl Stefanie
Hözlwimmer Franziska	Lüthke Maik	Plessow-Pfister Christian
Horvath Tobias	Maier Romy	pohle christin
Hsu Po-Chun	Maier Martin	Prause Heinz
Huber Elisabeth Maria	Maier Leonhard	Prechtl August
Huber Anna	Maier Irmgard	Rath Isabella
Huber Selina	Manz Nicolas	Rauschecker Veronika
Janke Fabian	March Gertraud	Rehbein Mathilda
Jannsen Sven	Martl Rainer	Reißl Simon
Joachimbauer Michael	Matus Vojtko	Reißl Benjamin
Judenhofer Daniel	Maurer Maria	Reißl Elisa
Kadur Marina	Mauruschat Johanna	Reißl Lea
Kagerer Eva	Mauruschat Greta	Reitinger Florian
Kalesse Christina	Mauruschat Oskar	Reitinger Magdalena
Kalesse Stefan	Mauruschat Nico	Reitinger Philippa
Kammergruber Michael Josef	Mayer Simone	Reitinger Vanessa
Kammergruber Stefan	Mayer Korbinian	Reitmeier Leo
Kammergruber Marion	Mayer-Haßelwander Hans	Reitmeier Felix
Kammergruber Franz Martin	Meier Katharina	Ritter Tobias
Kammergruber Sebastian Anton	Meindl Georg	Rosenbaum Isabel
Karer Markus	Meindl Ida	Rottenaicher Simon
Kaufmann Marlena	Meindl Melissa	Rottenaicher Linus
Kerscher Judith	Meindl Afra	Rottenaicher Julian
Keßler Christopher	Meindl Georg	Rottenaicher Christine
Keßler Nadine	Meissl Stefan	Rottenaicher Stefan
Kiermaier Susanne	Menevse Hakan	Rücker Silvan
Kinzel Niklas	Meyer Michael	Sage Lisa
Klaube Lukas	Muhr Julia	Samuels Leon
Klaube Marco	Muhr Benedikt	Sattler Felix
Klaube Emma	Muhr Hanna	Satzke Martin
Klaube Marissa	Nagelbach Andrea	Schäfer Konrad
Kleiner Julia Simone Daniela	Nemeth Gabriel	Scharf Roland
Kleiner Christoph	Nemeth Ildiko	Scheiwein Magdalena
Kleiner Sophia	Nemeth Tamas	Scheiwein Mathilda
Kleiner Thomas	Neumann Maria	Scherzer Ivy Eloise
Kokott Julian	Niedermeier Saskia	Scherzer Kiersie Dianne
Kosch Juliana	Obendorf Manuela	Scherzer Kieran Andreas
Kraßmann Matthias	Obendorf Markus	Scherzer Esmé Olivia
Kreutzer Philipp	Obendorf Moritz	Schickhuber Ingeborg
Kumberg Ivar	Obendorf Maximilian	Schickhuber Wolfgang
Landsberger Hannes	Ober Sebastian	Schindler Magdalena Julia
Langenmayr Angelika	Ober Sandra	Schindler Martina Michaela
Lex Anita	Ohnesorg Alexander	Schindler Sebastian Andreas
Lindlbauer Andreas	Ohnesorg Johanna	Schindler Karl Holm
Lisjak Matija	Pech Dominik	Schlesier Bianca

Schmideder Mona  
Schmied Mathias  
Schmitkal Albert  
Schnablinger Josef  
Schneider Franziska  
Schobberth Philipp  
Schöffberger Albert  
Scholz Vera  
Schönstetter Carolin  
Schua Anna  
Schwab Roman  
Schwanner Magdalena  
Sommerauer Paulina  
Sommerauer Marlies  
Spermann Andreas  
Spitzer Stefan  
Stadler Thomas  
Stadler Hanna  
Stallbauer Stefan  
Stallbauer Felix  
Stallbauer Kathrin  
Stallbauer Leon  
Stamberger Andrea  
Stapel Finja  
Stapel Karin  
Stapel Annika  
Starflinger Tanja  
Starzl Franziska  
Stephan Felix  
Stephan David

Sterz Melanie  
Stötzel Elke  
Straßer Carmen  
Straßer Rudolf  
Straßer Inge  
Streitferdt Verena  
Stückler Ferdinand  
Stürmer Thea Marie  
Thar Miriam  
Thar Sebastian  
Thar Felicitas  
Thieme Marcel  
Thim Theres  
Tremel Florian  
Ulbrich Anton Peter  
Ulze Lisa  
Ulze Johanna  
Urban Tobias  
Vilzmann Adrian  
Visscher Lia  
Wagner Dominik  
Wagner Paolo  
Wagner Sophie  
Wagner Magdalena  
Wall Alexander Emil  
Wall Oksana  
Wall Viktoria Elina  
Wall Miroslav Leoa  
Weber Franziska  
Weber Ludwig

Weber Kathrin  
Weichmann Magdalena  
Weiß Maximilian  
Weiß Ferdinand  
Weisskopf Emilia  
Weisskopf Theo  
Wilde Juliana  
Wimmer Martina  
Wimmer Manuel  
Winterer Simone Christina  
Winterer Theresa Helene  
Winterer Florian  
Witzke Maya  
Zanklmaier Philipp  
Zanklmaier Ludwig  
Zanklmaier Lea  
Zanklmaier Kathrin  
Zanklmaier Luzia  
Zellner David  
Zhang Qingqing



Foto Manuel Huber

**Die Vorstandschaft der DAV Sektion Burghausen lädt  
alle Mitglieder ein zur  
Jahreshauptversammlung 2024  
am Freitag den 15. März 2024 um 19.30 Uhr  
im Bürgerhaus Burghausen**

**Die Jugendvollversammlung für Mitglieder bis zum  
vollendeten 25. Lebensjahr findet ebenfalls am Frei-  
tag den 15. März 2024 im Bürgerhaus statt. Beginn  
ist um 18.00 Uhr.**

## Wir danken unseren Jubilaren für ihre langjährige Treue

### 70 Jahre Mitgliedschaft

Helmut Zauhar

### 60 Jahre Mitgliedschaft

Barbara Hertlein

Peter Lösch

Walter Moosbauer

Wilhelm Schmid Dr.

Gertraud Moosbauer

Johanna Groemmer

### 50 Jahre Mitgliedschaft

Alfons Mair

Alois Schlierf

Eva Mayer Dr.

Maria Koppelbauer

Horst Stock

Hans Donisreiter

Wolfram Raake Dr.

Klaus Wohlmannstetter

Hannelore Schlierf

Anneliese Kiefer

Hubert Maier

### 40 Jahre Mitgliedschaft

Christoph Spes Prof. Dr.

Johannes Spes Dr.

Helmut Deser

Anna Oberhuber

Josef Geidobler

Josef Helfensdorfer

Horst Gschossmann

Therese Deser

Gudrun Pfeiffer

Ralf Laupitz Dr.

Hedwig Burghardt

Ursula Schwaninger

Klaus Büppelmann Dr.

### 25 Jahre Mitgliedschaft

Sophie Zielonka

Veronika Bettstetter

Horst Bettstetter Dr.

Georg Maierhofer

Walter Windorfer

Roxana Bettstetter

Günter Mahr Dr.

Susanna Berger

Markus Holzhammer

Gisela Maier-Löbmann

Christina Schmid

Steffen Groß

Kirstin Bettstetter Dr.

Willi Salzeder

Thore Kuhnlein

Johann Schmitzberger

Heidemarie Gabler

Stephan Lieb

Maximilian Berger

Daniel Zielonka

Sarah Zielonka

Peter Mathe

Renate Salow

Christian Hausruckinger

Andreas Pronold

Stefan Wuchterl

Edeltraud Stollwerk

Markus Strebel

Maria-Anna Maierhofer

Elisabeth Zielonka

Maria Wuchterl

Anna Pavic

Harald Kirchschrager

Matthias Hötzing

Claudia Jandke

Markus Jandke Dr.

Lydia Steinberg

Maximilian Deusch

Christian Peschko

Heinrich Ott

Monika Hintermeier

**Die Ehrung der Mitglieder erfolgt bei der  
Jahreshauptversammlung,  
am Freitag, 15. März 2024 um 19.30 Uhr im  
Bürgerhaus Burghausen.**



**Den Verstorbenen unserer Sektion  
ein ehrendes Gedenken**



**Herzlichen Dank allen Spendern und Förderern  
unserer Sektion.**



## Kletterzentrum DAV Burghausen



**Lust auf Klettern und Bouldern? Dafür steht Euch hier in Burghausen ein Kletterzentrum zur Verfügung. Die Halle ist nicht beaufsichtigt und steht Mitgliedern und Nichtmitgliedern offen, sofern sie über die notwendigen Kenntnisse des Sicherns und Kletterns verfügen und eine entsprechende Ausrüstung mitbringen.**

### Daten zum Kletterzentrum

- Kletterfläche: Indoor 565 m<sup>2</sup> Outdoor 260 m<sup>2</sup>
- Ca. 90 Routen in den UIAA Schwierigkeitsgraden III – X, Schwerpunkt V bis VIII
- Boulderbereich 260 m<sup>2</sup> Kinderboulder: 40 m<sup>2</sup>
- Wandhöhe: 10 – 12 m
- Trainingsraum mit Campusboard, Steckboard, Therapieboulderfläche und Systemwand
- getrennte Umkleiden, Schließfächer, WCs

### Öffnungszeiten

Das DAV Kletterzentrum ist täglich von 8.00 – 23.00 für Euch geöffnet.

### Zugang

Der Eingang zum Kletterzentrum befindet sich auf der Ostseite der Dreifachturnhalle des SV Wacker. Für den Zutritt zum Kletterzentrum benötigt ihr eine Schlüsselkarte. Die Schlüsselkarte bekommt ihr für 23.00 € (15.00 € Kautions + 8.00 € Bearbeitungsgebühr) in der Geschäftsstelle. Die Schlüsselkarte ist Eigentum des DAV – Sektion Burghausen. Sie wird gegen Hinterlegung eines Pfandes ausgegeben und dient nur als Türöffner für die Kletterhalle. Sie ist nicht übertragbar.

### Minderjährige (14 – 17 JAHRE)

Minderjährige, ab 14 Jahren, dürfen die Kletterhalle auch ohne die Anwesenheit eines Erziehungsberechtigten benutzen, falls eine unterschriebene Einverständniserklärung vorliegt. Das ausgefüllte Original muss dazu in der Geschäftsstelle hinterlegt werden.

## Kurse

Wir bieten regelmäßig Kletterkurse an. Auf der Website [www.dav-burghausen.de/kletterzentrum/](http://www.dav-burghausen.de/kletterzentrum/) könnt ihr Euch über die Kletterhalle und das aktuelle Kursangebot informieren, und bei Interesse auch online buchen, wie z.B.

- Schnupperklettern für Kinder und Erwachsene (jeden ersten Montag im Monat)
- Grundkurs: Kletterkurs für Einsteiger
- Fortgeschrittenenkurse: Technikkurs oder Sicherungs-Update

## Eintrittspreise

Tageskarten sind am Automaten im Eingangsbereich der Kletterhalle erhältlich und vor dem Klettern zu lösen. Alternativ bieten wir Jahreskarten für Sektionsmitglieder und Partnersektionen an. Ein externer Sicherheitsdienst überprüft das ordnungsgemäße Bezahlen.

Preise Kletterhalle				
Tageseintritt [€]				Jahreskarte [€]
	Sektionsmitglieder und Mitglieder von Partnersektionen	DAV / OEAV-Mitglieder	Nichtmitglieder	Sektionsmitglieder und Mitglieder von Partnersektionen
Kinder 3–13 Jahre	2,00	3,00	4,00	50,00
Jugendliche 14–17 Jahre Azubis und Studenten unter 25 Jahre	3,00	5,00	7,00	100,00
Erwachsene ab 18 Jahre	6,00	9,00	12,00	200,00
Familienkarte				300,00
Alleinerziehende				225,00



**Der Gipfel der Genüsse**

**ALBER**  
Der Metzger

- *Frische Fleisch- und Wurstwaren aus eigener Schlachtung und Herstellung*
- *Schmackhafter Imbiss in unserem gemütlichen Stüberl mit preisgünstigen Mittagsangeboten*
- *Catering- & Partyservice für kleine und große Feste*
- *Besuchen Sie uns auch im Internet [www.metzgerei-alber.de](http://www.metzgerei-alber.de)*

Marktl, Pfarrstraße 2, Tel. 08678 236 | Burghausen im Hotel Glöcklhofer, Am Ludwigsberg 4, Tel. 08677 875674  
 Burghausen, Kanalstraße 4, Tel. 08679 160049 | Kirchanschöring, Kirchplatz 5, Tel: 08685 3379035  
[info@metzgerei-alber.de](mailto:info@metzgerei-alber.de), [www.metzgerei-alber.de](http://www.metzgerei-alber.de)



## Neues aus der Kletterhalle



Aussenwand Kletterturm.

Die „Normalität“ kehrt zurück!?!  
Nach einigen Monaten mit Einschränkungen und Auflagen war 2023 auch in unserem Kletterzentrum ein Jahr des „Durchstartens“...

Viele neue, vielfältige Routen haben das Interesse der Kletterer geweckt! Im Jugendbereich konnten vier neue Gruppen starten. Trotzdem ist die Nachfrage beim Schnupperklettern ungebrochen!

Und in fast gewohnter Weise ist auch die Halle Ziel verschiedener anderer Gruppen gewesen.

Firmenevents, Ferienprogramm, Gruppen mit therapeutischem Hintergrund oder auch Schulklassen aus Burghausen und Umgebung – so BUNT ist die Gästeliste unserer Sportanlage!

Leider zeigt der Strukturbereich der Außenwand schon deutliche Abnutzungs- und Alterungsschäden. Folglich war auch der externe Sicherheitscheck eine zu hohe Hürde für den Pfeiler in der bisherigen Form.

Wir hoffen aber, dass zur kommenden Sommersaison dieser Bereich in neuer Form und steilen Kletterrouten zur Verfügung steht.

Abschließend möchte ich DANKE sagen an all die fleißigen Helfer!  
Das „Schrauberteam“ rund um Thomas Scheiblhuber,  
unser „Serviceteam“ mit Susi und Thomas Berger und Tanja Schmidbauer,  
und all die Trainer, Betreuer und Jugendleiter und natürlich unsere Geschäftsstelle, die die vielen Aktionen in unserer Halle ermöglichen bzw. organisieren und sicher begleiten!

Bis bald in unserer Kletterhalle!  
Vincenc Zielonka



Puerstinger High Purity Systems GmbH  
Gewerbepark Lindach B3-B4, 84489 Burghausen  
Tel: 08677-98780, E-Mail: [info@puerstinger.de](mailto:info@puerstinger.de)  
[www.puerstinger.de](http://www.puerstinger.de)



Die Puerstinger Firmengruppe vereint langjährige Erfahrung und Kompetenz in den Bereichen Rohrleitungen, Ver- und Entsorgungstechnik, Verteilersysteme sowie prozesstechnische Anlagen rund um das Thema Chemie.

Wir beraten Sie bereits zu Beginn der Projektplanungsphase und begleiten Sie vom Engineering über die Planung und Fertigung bis zum Projektabschluss.



## Überschreitung der Watzmannfrau mit den Kletter-Oldies



Tief unter uns - der Königssee

Der Altweibersommer neigt sich dem Ende zu, die Bäume in den Bergen färben sich bereits rotgelb und die Hütten und Almen bereiten sich auf den Winterschlaf vor. Bevor Schnee anspruchsvollere Touren an den höheren Bergen der Bayerischen Alpen beeinträchtigt, rücken vier Burghauser Kletter-Oldies am 11. Oktober nochmal zu einer alpinen Klettertour aus - zur Überschreitung der Watzmannfrau. Die gewählte Route im Aufstieg über den Südwestgrat ist alpin abgesichert und an der schwierigsten Stelle mit IV+ bewertet. Der Abstieg soll über den Ostgrat zum Mooslahnerkopf erfolgen.

Um vier Uhr läutet der Wecker - Wolfgang holt mich um 4:40 ab. Im Schein der Stirnlampen werden Mountainbikes und Gepäck am Parkplatz Hammerstiel hergerichtet und um 6:15 strampeln wir los in den anbrechenden Tag Richtung Kührointalmen. Die drei Kameraden ziehen den Oldie-Joker, sprich das eBike, ich darf noch ohne Unterstützung die Kurbeln drücken. An den Schappachalmen kann ich beim einsamen Hochtretten beobachten, wie die Sonne beginnt, über dem Watzmannkar die Spitzen der Gipfel gelborange einzufärben. Es dauert dann doch bis ins obere Watzmannkar, bis ich zur eBike-Fraktion kurz vorm Anstieg zum 1. Watzmannkind und der Watzmannscharte aufschließe. Dort steigt ein erhabenes Glücksgefühl in uns auf – wir stehen erstmalig heute in der wärmenden Sonne und haben einen großartigen Blick tief hinunter zum Königsee mit St. Bartholomä sowie hinüber zu unserem Kletterziel, dem Südwestgrat auf die Watzmannfrau.



Blick auf den Südwestgrat



Noch seilfreies Klettern am Grat

Den Gratbeginn meistern wir noch ungesichert. Nachdem sich die Kletterstellen zum oberen 2. und 3. Grad steigern und der erste Haken auftaucht, legen wir die Kletterausrüstung an und bilden zwei Seilschaften. Genussvoll klettern wir in der Sonne, das eine oder andere Köpfl zum Zwischensichern mit Bandschlingen nutzend. Dabei bleibt ausreichend Zeit, die herrliche Gebirgsumgebung zu bewundern. Der Blick schweift über das Watzmannkar und die Watzmankinder zu den Ostabstürzen des Watzmanns, zum Watzmannhaus, der Schlafenden Hexe und zum Untersberg. Tief unten sehen wir die Schiffe lautlos durch den Königsee gleiten. Gegen Mittag erreichen wir den Gipfel.



Nach herrlicher Kletterei am Gipfel der Watzmannfrau

Nach einer ausgiebigen Gipfelrast nehmen wir den Abstieg über den Ostgrat zum Mooslahnerkopf in Angriff. Dies stellt sich als mühsames Unterfangen heraus. Zuletzt geht es sogar noch mehrmals aufwärts, um einige Grattürme vorm Mooslahner zu überwinden. Dessen nordseitiger Abstieg ist feucht und etwas schmierig. Noch rechtzeitig erreichen wir die Kührintalm, um das Bier in der Nachmittagssonne genießen zu können. Die Abfahrt zum Auto ist dann das i-Tüpfelchen einer wieder mal famosen Kletter-Oldie-Tour.

Bericht und Fotos Stefan Oberneder



Abstieg und Blick zurück im Abendlicht

## Kampfzwerge im Wilden Kaiser



Es war wieder so weit: Die Kampfzwerge sollten nach langer, coronabedingter Pause endlich wieder die Berge unsicher machen. Ihr Ziel - die Ackerlhütte am Wilden Kaiser.

Prognose für das Wochenende: Durchzug einer Kaltfront mit Dauerregen...

Die Kampfzwerge ließen sich davon allerdings wenig abschrecken und starteten etwas verspätet erst am Samstag früh. Nach gekochtem Kaffee, Lidl-Kunden bei ihrem Samstags-Einkauf verstören und Klingelstreichen an Babas offener (!) Haustür ging es endlich mit unserem AV-Bus los Richtung Kaiser.

Am Parkplatz angekommen, erwartete uns wunderbar ergiebiger Dauerregen. Dieser war den Kiddies in ihrer Voll-Gummi-Montur aber herzlich egal.

Los ging es über Wege, sumpfige Wiesen und vorbei an Kuhhaufen Richtung Hütte – Aussicht mangelhaft, aber egal! Hauptsache endlich wieder unterwegs sein und was erleben



Im Regen - Ankunft und Aufstieg





## Kampfzwerge am Gipfel

Angekommen und es wurde erst mal der Küchenofen beheizt und alle legten sich trocken. Anschließend wurde gespielt, die Hütte erkundet, das Plumpsklo inspiziert und die erste Runde Porridge zum Aufwärmen gekocht. Abends ein Riesentopf Gemüse-Couscous und nach dem obligatorischen Lager-Ratsch ging es dann zufrieden in unsere Schlafsäcke.

Früh am Morgen wurden alle geweckt, mit Frühstück versorgt und dann ging es los zu unserem Ziel für Sonntag - dem Ellmauer Tor. Die Wetteraussichten für Sonntag – heiter bis wolkig UND endlich trocken! Voller Motivation ging es über Stock und Stein, Kletterpassagen wurden gemeistert, Nebelfelder durchdrungen und dann endlich kommt das Ziel in den Blick. Mit letzter Kraft erreichen die Kampfzwerge den Gipfel. Müde, aber glücklich, es gemeinsam als Gruppe geschafft zu haben!

Nach der Gipfelrast ging es zurück zur Ackerlhütte. Aufräumen, die letzten Reste wieder in die schweren Rucksäcke packen und ab zurück ins Tal und mit einem letzten Blick auf den Kaiser traten wir den Heimweg an. Müde, aber glücklich, mit einem Kopf voller schöner Bilder und Erinnerungen vom Wochenende kamen wir schließlich in Burghausen wieder an. Liebe Kampfzwerge, wir freuen uns schon auf den nächsten Ausflug mit EUCH!

Euer Robert und eure Baba

Bericht und Fotos Barbara Zellner

## Unternehmungen der Gruppe „Hangover“



Abstieg Schuastagangl

Fotos Vini Zielonka



Drachenwand



Klettern Kampenwand



Schuastagangl



## Rocktober Freeriding – Erstbegehung am Großen Archenkopf

Hallihallo,



Korbi auf der Suche nach der perfekten Linie

neulich war's wieder soweit. Total planlos ziehen wir in's Alpeltal um kletterbaren Fels zu suchen. Zumindest glaube ich das, bis der Korbi sein Fernglas zückt, um die Archenkopf Nordwestwand genau zu studieren. Höchst professionell suchen wir uns eine Linie durch diese steile Wand, der wir sogar ganze zwei Seillängen folgen können. Für den zweiten Teil ist Improvisation gefragt aber das Ergebnis ist zufriedenstellend und herausfordernd genug. Die Schlüssellänge knacken wir nur mit vereinten psychischen und physischen Kräften :)

Die „Rocktober Freeriding“ ist ganz in der Nähe vom „Jungmannschaftsweg“, welcher im letzten Jahresheft beschrieben war. Die zwei Touren lassen sich gut kombinieren, um den schönen, aber langen Zustieg optimal auszunutzen. Wir freuen uns, wenn du's ausprobieren willst. Die Topos von beiden Touren bekommst du in der Geschäftsstelle oder auf der Internetseite. Für weitere Infos darfst du uns gerne kontaktieren.

Schöne Grüße von der Jungmannschaft Burghausen  
Korbi R. & Robert



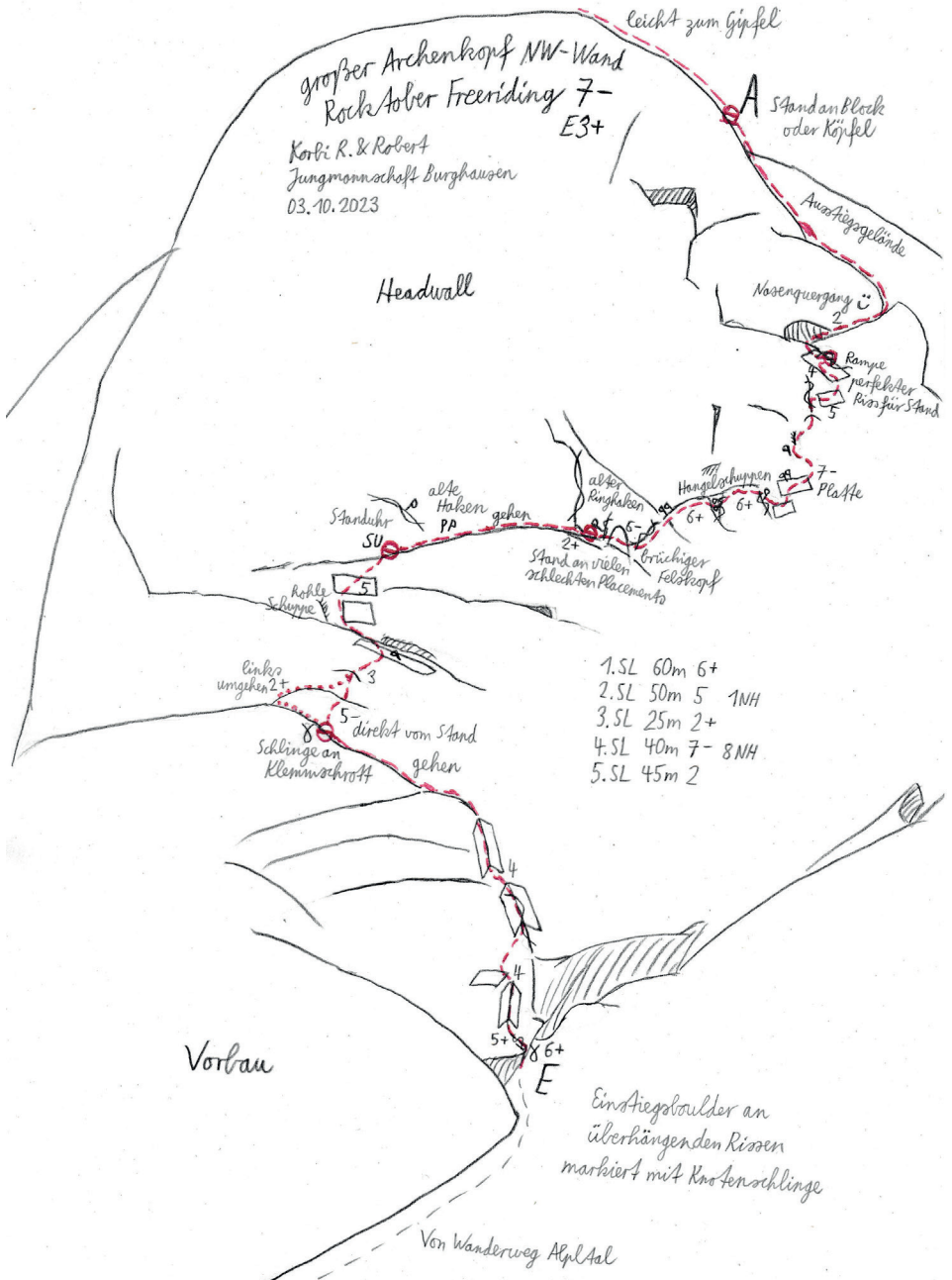


Bericht und Fotos Robert März

Feinstes Klettern in der neuen Route - Rocktober freerinding -siehe Wandbild unten







## Familiengruppe unterwegs!



Ausflug zur Hefteralm

Dieses Jahr konnten wir wieder zahlreiche neue Teilnehmer willkommen heißen. Am Mühlberg bei Waging haben wir im Januar die Pferde besucht und mit den Kindern im Laub vom letzten Jahr gespielt.

An der Burgruine oberhalb von Julbach blieb uns der Ausblick wegen Schneefalls verborgen, trotzdem hatten alle sehr viel Spaß im Wald, Laub und Schnee.

Der Märchenwald im April war wirklich märchenhaft – wir konnten im unteren Teil die Wegewahl den Kindern überlassen und einige von uns haben schon gestaunt, wo der Weg auch führen kann:-). Alle haben trotz der teilweise unbequemen Bedingungen durchgehalten und sich viel Lob verdient!



Spass im Laub - Julbach



Märchenhaft - der Märchenwald

Im Mai haben wir eine von unseren längsten Touren auf die Feldlahnalm gemacht - von unseren Kindern auch Traktor-Alm genannt. Oben warteten, wie immer, die Tiere, eine große Spielwiese, der Sandkasten und vor allem der Traktor! Auf dem Rückweg haben wir noch die Füße im Bach etwas kühlen können.

Die geplante Juni-Tour am Glasenbach mussten wir wegen Schließung des Weges umplanen – es hat sich aber gelohnt und der Mühlenwanderweg bei Ebenau hat alle Teilnehmer begeistert. Viele alte Holzmühlen, teilweise noch funktionsfähig, Wald, Sonne und eine tolle Planschmöglichkeit zum Ausklang haben diesen Tag unvergesslich gemacht.



Tolle Holzmühlen in Ebenau



Viel Spaß auf der Hefteralm

Im Juli ging es wieder durch den Wald zur Hefteralm am Gießenbach entlang. Dank des regnerischen Wetters am Vormittag erlebten wir die Alm diesmal ganz entspannt und nicht überlaufen. Unterwegs entdeckten die Kinder im Wald einige kleine Tiere. Der September hat uns dieses Jahr wieder mit gutem Wetter beschenkt und so war die Nockstein Tour ein großer Erfolg und die Kinder konnten ausgiebig kraxeln und viele Engelchen finden.

Wir freuen uns, unsere Freunde im Jahr 2024 wieder zu sehen und neue Familien kennen zu lernen.

Bericht und Fotos Marketa Sobotova



Immer wieder schnee....Brotzeit mit Ausblick am Nockstein



# Caverion

**Deutschland GmbH**

**Niederlassung Burghausen**

Fuggerstr. 30

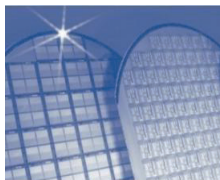
84561 Mehring- Öd

Tel. +49 8677 98789 – 0

Fax. +49 8677 98789 – 22

## Die Gebäude- Experten

**Wir sorgen im  
Hintergrund dafür,  
dass Ihr  
Kerngeschäft  
klar im Vordergrund  
bleibt.**



**Produktionsumfeld  
Reinräume  
Micro-Elektronik**



**Produktionsumfeld  
Reinräume  
Pharma/Biotech**



**Raumluft- und  
Kältetechnik  
Lüftungstechnische  
Sonderlösungen**



**Technische  
Gebäudeausrüstung  
Abluftreinigung**



**Technischer  
Kundendienst**



**Automation  
Verfahrenstechnik**

**Caverion Deutschland GmbH**

[info.burghausen@caverion.com](mailto:info.burghausen@caverion.com)

[www.caverion.de](http://www.caverion.de)



## Teilnahmebedingungen

Für die Teilnahme an Ausbildungskursen und Touren der Sektion Burghausen des DAV e.V. gelten folgende Teilnahmebedingungen:

### 1. Mitgliedschaft

Teilnahmeberechtigt für Touren und Ausbildungen sind Alpenvereinsmitglieder, die den laufenden Jahresbeitrag entrichtet haben. Minderjährige benötigen eine Einverständniserklärung der Eltern. Die endgültige Teilnahme entscheidet der Tourenleiter.

Das Touren und Ausbildungsprogramm richtet sich primär an die Mitglieder der DAV Sektion Burghausen. Mitglieder anderer Sektionen (DAV / ÖAV / AVS / Naturfreunde) dürfen bei unseren Touren und Kursen teilnehmen, allerdings haben die eigenen Sektionsmitglieder Vorrang. Bei überbuchten Veranstaltungen müssen wir leider die sektionsfremden Interessenten auf die Warteliste setzen. Es kann auch zu Absagen kommen.

Für alle Touren und Kurse ist eine Online-Anmeldung erforderlich.

### 2. Kurs- und Toureninformation

Unsere Touren sind so detailliert wie nötig und so knapp wie möglich ausgeschrieben. Falls Unklarheiten bei einer Veranstaltung aufkommen, sollte sich jeder Teilnehmer vorab bei der Geschäftsstelle informieren.

### 3. Anmeldung

Die Anmeldung zu den Veranstaltungen erfolgt über die Website.

Die Anmeldung zu einer Veranstaltung der Sektion ist verbindlich. Mit der Anmeldung erklärt sich der Teilnehmer mit den Teilnahmebedingungen einverstanden. Die Anmeldung ist erst nach Zahlung der Teilnehmergebühr gültig.

Neben der Teilnehmergebühr hat jeder Teilnehmer für Fahrt-, Unterkunfts- und Verpflegungskosten, Bergbahn, Halleneintritt etc. selbst aufzukommen.

Bei ausgebuchten Veranstaltungen kann man sich durch Kontaktaufnahme mit dem Tourenleiter auf eine Warteliste setzen lassen.

### 4. Rücktritt

Ein Rücktritt von einer Veranstaltung kann nur gegenüber der Geschäftsstelle erklärt werden. Bei einem Rücktritt ist eine Erstattung des Betrags nur dann möglich, wenn ein anderer Interessent von der Warteliste nachrücken kann. Bei unentschuldigtem Fernbleiben wird die Teilnahmegebühr nicht erstattet.

Externe Kosten, die durch die Absage eines Teilnehmers entstehen (z.B. Stornogeühren einer Unterkunft), sind im Falle eines Rücktritts unabhängig von dessen Zeitpunkt grundsätzlich vom Teilnehmer zu tragen.

### 5. Absage durch den Veranstalter / Trainer

Die Sektion ist z.B. wegen ungenügender Teilnehmeranzahl, aus Sicherheitsgründen, bei Ausfall eines Leiters oder bei ungünstigen Wetterverhältnissen berechtigt, die Veranstaltung abzusagen oder abzuändern. Im Fall einer Absage wird der entrichtete Betrag erstattet. Ausgenommen sind die Hüttenreservierungsgebühren.

Schadenersatzansprüche sind ausgeschlossen.

Ein Tourenleiter kann jederzeit durch einen gleichwertig Qualifizierten ersetzt werden.

## 6. Abbruch der Veranstaltung

Die Sektion ist z.B. wegen Sicherheitsgründen oder ungünstigen Wetterverhältnissen berechtigt, eine begonnene Veranstaltung abzubrechen. Dadurch besteht kein Anspruch auf Erstattung der Teilnehmerbeiträge. Eine mangelhafte Erfüllung des Angebots kann daraus nicht abgeleitet werden.

Bricht der Teilnehmer die Veranstaltung ab, erfolgt keine Rückerstattung.

## 7. Ausschluss

Veranstaltungsteilnehmer müssen die entsprechenden Voraussetzungen der Tour / Ausbildung erfüllen. Die Leistungsfähigkeit der Teilnehmer muss den Anforderungen der jeweiligen Veranstaltung so weit gerecht werden, dass die Gruppe nicht unzumutbar behindert oder gefährdet wird. Die Anweisungen des Leiters müssen befolgt werden. Der Veranstaltungsleiter kann Teilnehmer jederzeit von der Veranstaltung ausschließen, wenn sie diese Bedingungen nicht erfüllen.

## 8. Ausrüstung

Für alle Veranstaltungen ist das Material entsprechend der angegebenen Ausrüstungsliste erforderlich. Die Mitnahme der vorgeschriebenen Ausrüstung ist zwingend erforderlich. Erfolg und Sicherheit der Tour können von der Qualität und Vollständigkeit der Ausrüstung abhängen. Mangelhafte oder unvollständige Ausrüstung kann zum Ausschluss von der Tour führen.

## 9. Anfahrt zur Veranstaltung

Sofern nichts anderes vereinbart, erfolgen An- und Abreise zum Veranstaltungsort mit Privatfahrzeugen auf eigene Kosten und eigene Verantwortung. Mitfahrer müssen mit einer Kostenbeteiligung pro Person und Kilometer rechnen. Hinzu kommen ggf. die anteiligen Kosten für Maut, Autobahn- und Parkplatzgebühren. Die Fahrtkosten des Tourenleiters müssen von den Teilnehmern anteilig getragen werden.

Über die Sektion besteht bei ausgeschriebenen Touren für Mitglieder eine Kfz-Kasko- und Rabattrettungsversicherung bei Benutzung privater Kfz.

## 10. Haftungsbegrenzung

Jeder Teilnehmer verzichtet auf die Geltendmachung von Schadenersatzansprüchen jeglicher Art wegen leichter Fahrlässigkeit gegen die Sektion, den Leitenden der Veranstaltung / Tour und dessen Helfer, soweit nicht durch bestehende Haftpflichtversicherungen der entsprechende Schaden abgedeckt ist. Für den Verein tätige Personen haften nur bei grober Fahrlässigkeit und Vorsatz für Schäden, die Teilnehmern bei der Nutzung von Vereinseinrichtungen oder bei Teilnahme an Vereinsveranstaltungen entstehen. Diese Haftungsbeschränkung gilt nicht bei Verletzung des Lebens, des Körpers oder der Gesundheit. Bei Veranstaltungen obliegt die Aufsichtspflicht für Minderjährige generell bei den Erziehungsberechtigten.

## 11. Erhöhtes Risiko im Gebirge

Bei sämtlichen Veranstaltungen ist zu beachten, dass gerade im Berg- und Klettersport ein erhöhtes Unfall- und Verletzungsrisiko besteht, z.B. Absturzgefahr, Lawinen, Steinschlag, Spaltensturz, Höhenkrankheit, Kälteschäden etc. Dieses Risiko kann auch durch umsichtige und fürsorgliche Betreuung durch den eingesetzten Veranstaltungsleiter nicht

vollkommen reduziert und ausgeschlossen werden. Die Veranstaltungsleiter sind in der Regel für einzelne alpine Betätigungsvarianten vom DAV ausgebildete Fachübungsleiter und nicht staatlich geprüfte Berg- und Skiführer.

Das alpine Restrisiko muss der Teilnehmer selbst tragen. Auch ist zu beachten, dass im Gebirge, vor allem in abgelegenen Regionen, auf Grund technischer oder logistischer Schwierigkeiten nur in sehr eingeschränktem Umfang Rettungs- und/ oder medizinische Behandlungsmöglichkeiten gegeben sein können, so dass auch kleinere Verletzungen oder Zwischenfälle schwerwiegende Folgen haben können. Hier wird von jedem Teilnehmer ein erhebliches Maß an Eigenverantwortung und Umsichtigkeit, eine angemessene eigene Veranstaltungsvorbereitung, aber auch ein erhöhtes Maß an Risikobereitschaft vorausgesetzt. Es wird dem Teilnehmer deshalb dringend empfohlen, sich intensiv (z.B. durch Studium der einschlägigen alpinen Fachliteratur) mit den Anforderungen und Risiken auseinanderzusetzen, die mit der von ihm gebuchten Veranstaltung verbunden sein können.

## 12. Ausbildungs-, Führungs- und Gemeinschaftstouren

Ausbildung, Führungstour oder Gemeinschaftstour – wo liegt der Unterschied?

Die Veranstaltungen der DAV Sektion Burghausen können grundsätzlich in folgende drei Kategorien eingeteilt werden:

### **Ausbildung:**

Der Ausbilder trifft auf Grund seiner Sachautorität und seiner Stellung in der Gruppe verbindlich alle Entscheidungen. Der Teilnehmer hat die Anweisungen des Ausbilders uneingeschränkt zu befolgen. Auch bei Ausbildungsveranstaltungen wird ein gesundes Maß an Eigenverantwortung erwartet. Im Verlauf der Ausbildung wird der Teilnehmer befähigt mehr Eigenverantwortung zu übernehmen.

### **Führungstour:**

Der Tourenleiter trifft auf Grund seiner Sachautorität und seiner Stellung in der Gruppe verbindlich alle Entscheidungen. An einer ausgeschriebenen Führungstour können auch Sektionsmitglieder teilnehmen, die dem Leiter nicht bekannt sind und die die Tour nicht vollkommen selbständig durchführen könnten. Die Teilnehmer müssen allerdings die für die Tour erforderlichen Kenntnisse und Fähigkeiten beherrschen.

Auch bei Führungstouren wird ein gesundes Maß an Eigenverantwortung erwartet.

### **Gemeinschaftstour:**

Die im Sektionsprogramm enthaltenen Gemeinschaftstouren werden eindeutig als solche gekennzeichnet. Für alle Gemeinschaftstouren gelten die nachfolgenden Festlegungen:

- An Gemeinschaftstouren beteiligt sich jeder Teilnehmer auf eigene Verantwortung.
- Jeder Teilnehmer muss den geforderten Schwierigkeitsgrad voll beherrschen, handelt eigenverantwortlich und muss jederzeit in der Lage sein, die Tour selbstständig weiterzuführen oder abzubrechen.
- Es gibt keinen Tourenleiter im herkömmlichen Sinn. Der Organisator einer Gemeinschaftstour kümmert sich ausschließlich um den organisatorischen Rahmen der Gemeinschaftsunternehmung (z.B. Ausschreibung, Anmeldungen, Fahrgemeinschaften, Reservierung von Unterkünften). Alle anderen Entscheidungen, insbesondere Auswahl der Tourenziele und alle Entscheidungen über den Tourenverlauf vor Ort werden gemeinsam getroffen.
- Dem Organisator obliegt also nicht die bergsportliche Leitung der Unternehmung. Er übernimmt auch keine speziellen Aufgaben innerhalb der Gruppe, die über eine

normale partnerschaftliche Tourenabwicklung hinausgehen.

- An den Gemeinschaftstouren der DAV Sektion Burghausen können nur DAV-Mitglieder teilnehmen, die dem Organisator der Gemeinschaftstour persönlich bekannt sind! Der Organisator hat das Recht und die Pflicht, bestimmte Teilnehmer auszuschließen, die die erforderlichen Voraussetzungen nicht erfüllen.

### 13. Bildrechte, Film- und Tonaufnahmen

Die Sektion behält sich vor, Fotoaufnahmen während der Touren anzufertigen. Der Teilnehmer erklärt sich mit der Verwertung von auf Veranstaltungen des DAV Burghausen erstellten Bildern für Vereinszwecke (Internet und Printmedien der Sektion) einverstanden. Die namentliche Nennung ist ausgeschlossen.



Eissee in den Zillertaler Alpen - Manuel Huber



### **Stressfrei und klimafreundlich in die bayerischen Berge:**

Hier finden Sie 90 herausragende und abwechslungsreiche Touren,

deren Start und Ziel Sie problemlos mit den Öffentlichen erreichen können.



## Meine Ausbildungswoche zum Wanderleiter



Ausbildung am Schliersee

Warum soll ich mich zum Wanderleiter ausbilden lassen? Was lerne ich da? Wandern kann doch eigentlich jeder! Was gibt es da zu „leiten“? Welche Motivation brauche ich, um eine Woche Urlaub für eine Ausbildung investiere?

Diese oder ähnliche Fragen stellten sich wohl auch die 5 aktiven Mitglieder des DAV Burghausen, die sich nun frisch „gekürte“ Wanderleiter nennen dürfen.

Ich denke, dass ich für alle von uns fünf sprechen kann - wir haben jede Menge gelernt.

Aufnahmebedingung für die Ausbildung ist neben einer Befürwortung der Sektion und einem aktuellen Erste-Hilfe-Kurs auch eine Dokumentation der bereits durchgeführten Touren von mindestens 3 Jahren. Also Erfahrung ist definitiv erforderlich!

Helmut und ich aus der Sektion Burghausen hatten als Ausbildungsort die Umgebung des Spitzingsees gewählt. Sonntag war Treffpunkt mit unseren Mitaspiranten und den beiden Bergführern Bertl und Martin zur Vorstellungsrunde. Hier trafen insgesamt 16 teilweise grundverschiedene Menschen aufeinander. Doch uns verband eines: die Freude an den Bergen. Und so bildeten wir schnell eine homogene Gruppe.

Schon die erste große Hürde des Abends absolvierten wir mit gemeinsamer Kraft: Wie bekomme ich aus dem jugendsicheren Getränkeautomaten meine Halbe raus!? Denn nicht jeder unserer Ausweise wurde von dem Automaten akzeptiert! Aber mit gegenseitiger Unterstützung, war auch dies zu meistern.

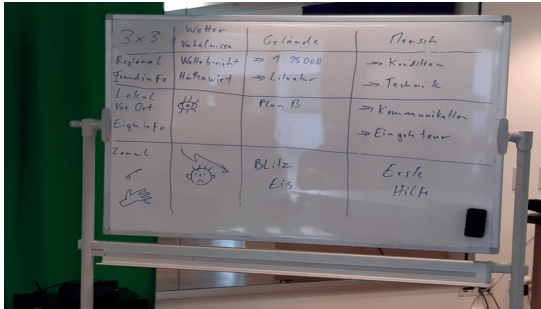
Die folgenden Tage verliefen meist ähnlich: Am Abend wurde uns präsentiert, wo die nächste Tour hingehen soll. Dann erfolgte die Ausarbeitung: Die Berechnung der Wegstrecke, der voraussichtlichen benötigten Zeit, der zu erwartenden Schwierigkeiten. Auch eine genaue Wetterprognose war wichtig, uvm.

Am nächsten Morgen standen wir alle pünktlichst am Frühstücksbuffet. Schließlich ging es auch darum, die besten Happen für sich selbst sicher zu stellen. Anschließend sind wir rauf auf den Berg mit abwechselnder Führung. Schließlich wurde alles nachbesprochen. Was lief gut? Was hat Optimierungspotential?

Anschließend zogen wir uns jeweils noch ein paar „Theorieeinheiten“ rein: Sei es nun Wetterkunde, Orientierung im Gelände, Umweltbildung, Methodik, Erste Hilfe, Alpine



Gefahren, Risikomanagement. Es gab vieles zu lernen. Mit unseren beiden Bergführern stand uns ein umfassendes Wissens- und Erfahrungspotential zur Verfügung, das wir stetig nutzten.



3x3 Tourenplanung

Immer wieder neue Herausforderungen  
- hier ein aufgelaßener Weg



Zum Ende der Woche mussten wir uns in theoretischen Dingen genauso prüfen lassen, wie auch in einer praktisch durchgeführten Tour. Und am letzten Abend gönnten wir uns schließlich noch eine zweite Halbe zum erfolgreichen Abschluss.

Ich glaube, ich kann für alle sprechen, denen diese Ausbildung ermöglicht wurde, dass es interessante, lehrreiche, lustige Tage waren. Das war bestimmt auch bei Harald und Sabine bei Ihrem Kurs in Aschau, sowie bei Max in Innervillgraten so.

Und nun sind wir losgelassen, um andere sicher auf den Berg und wieder hinunter zu bringen. Ich wünsche uns allen erfolgreiche und unfallfreie Touren.

Bericht und Fotos Monika Hofmeister



**SPENGLEREI • DACHDECKEREI**  
**Fenster • Türen • Lichtkamine**



Alexander Baier · 84561 Mehring · Niederholz 2 · Tel.: 08677 64226 · Fax: 08677 877393  
Mobil: 0177 6422612 · [info@baier-spenglerei.com](mailto:info@baier-spenglerei.com) · [www.baier-spenglerei.com](http://www.baier-spenglerei.com)



## Ausbildungsprogramm 2024

### Sonntag 17.12.2023 - Grundkurs Skitechnik

Du möchtest Deine Skitechnik für Skitouren verbessern, dann bist Du in diesem Kurs genau richtig. Wir werden an der optimalen Körperposition über dem Ski und der perfekten Kurventechnik in unterschiedlichen Hangsteilheiten arbeiten. Dieser Kurs findet größtenteils auf der Piste statt, da hier Übungen leichter gefahren werden können als im Gelände. Voraussetzung ist sicheres und paralleles Skifahren auf der Piste

Organisator: Thomas Sebaldt

Ort: Chiemgauer Alpen - Skigebiet Steinplatte

Schwierigkeit: Pisten rot und schwarz

Kondition: 5h Skifahren auf der Piste

Anmeldeschluss: 10.12.2023

Teilnehmeranzahl: 6

Teilnahmegebühr: Erwachsene: 30,00 € – Jugend: 15,00 € – Andere DAV Sektion: 38,00 €



### Samstag 06.01.2024 - Sonntag 07.01.2024 - Schneeschuhkurs

Mit Schneeschuhen bewegen wir uns gerne auch abseits ausgetretener Wege. In diesem Kurs vermitteln wir Dir dazu alle notwendigen Grundlagen: von der Ausrüstung über Spuranlage und Lawinenkunde bis hin zum Naturschutz. Der Kurs beinhaltet Übungen mit der LVS-Ausrüstung. Mit dem Kurs bist Du in der Lage, selbständig die ersten Schritte im Tiefschnee zu wagen. Wir übernachten auf der Bochumer Hütte.

Organisator: Angelika Egerter

Ort: Kitzbüheler Alpen - Aurach

Schwierigkeit: WT2 - mittelschwierig

Kondition: 700 Hm / 3 h

Anmeldeschluss: 26.12.2023

Teilnehmeranzahl: 8

Teilnahmegebühr: Erwachsene: 40,00 € – Jugend: 20,00 € – Andere DAV Sektion: 50,00 €

## Freitag 19.01.2024 - Sonntag 21.01.2024 - Skitouren Grundkurs

Der Kurs richtet sich an Einsteiger, die Skitouren im unvergletscherten Gelände unternehmen möchten. An einem Theorieabend und drei Praxistagen lernst du verschiedene Schneearten und die Grundlagen der Lawinenkunde kennen. Damit steigen wir auch ein in die Planung und Vorbereitung einer Skitour. Im Gelände werden wir verschiedene Aufstiegstechniken ausführlich üben, auch die richtige Spuranlage und Routenwahl näherbringen und in der Abfahrt wertvolle Tipps geben. Neben Ausrüstungs- und Materialkunde beinhaltet der Kurs Übungen mit der LVS-Ausrüstung.

Voraussetzung ist das sichere Beherrschen paralleler Skiführung auf der Piste.

Theorieabend und Vorbesprechung am Do. 25. Jan. 18.00 Uhr in der Geschäftsstelle.

Wir übernachten auf der bewirtschafteten Südwienner-Hütte (2 Nächte).

Organisator: Thomas Wimmer

Ort: Radstädter Tauern - Untertauern

Schwierigkeit: WS Wenig schwierig

Kondition: 800 Hm / 3 h

Anmeldeschluss: 14.01.2024

Teilnehmeranzahl: 7

Teilnahmegebühr: Erwachsene: 60,00 € – Jugend: 30,00 € – Andere DAV Sektion: 75,00 €

## Freitag 19.01.2024, 19:00 - Klettertechnik für Fortgeschrittene



Du kletterst schon länger und willst Deine Kletterleistung optimieren? An 4 Abenden führen wir ein Techniktraining zur Steigerung Deiner Kletterleistung durch. Übungen zum Aufwärmen und Reinkommen, die optimale Positionierung der Hände und Füße beim Greifen und Treten; Stichwörter „weich greifen und leise Treten“; „hooks“ mit Ferse und Zehen; Schwerpunktverlagerung in der „Box“, sowie das Verfestigen der „Eindreh-Methode“ mit den dazugehörigen Zwischenschritten und „optimaler Bewegungsablauf“. Besonders Wert wird hier auf das „drüber&rauf“ gelegt, damit ohne Unterbrechung der Schwungmitnahme die zwei Einzelbewegungen zu einer Alleinigen werden. Du erarbeitest ein zielorientiertes Kletterprojekt durch Unterteilung in einzelne Schritte. Übungen zum zusätzlichen Krafttraining, für die Antagonisten, für die Psyche und für die Beweglichkeit runden das Programm ab.

Weitere Kurse werden laufend über das ganze Jahr auf der website der Sektion angeboten.

Organisator: Andreas Obermayr

Ort: DAV Kletterzentrum Burghausen

Schwierigkeit: UIAA V - VII

Anmeldeschluss: 14.01.2024

Teilnehmeranzahl: 6

Teilnahmegebühr: Erwachsene (DAV BGH + Partnersektionen): 100,00 € – Jugend: 50,00 €

Andere DAV Sektion: 125,00 €

## Sonntag 21.01.2024 - Lawinenverschüttetensuche

Anhand von praktischen Übungen und nachgestellten Szenarien üben wir in der Gruppe Mehrfachverschüttungen und beschäftigen uns mit komplexen Verschüttungssituationen und dem Thema Erste Hilfe bei Lawinenunfällen.

Voraussetzung: LVS Ausrüstung und 3-Antennen LVS-Gerät

Organisator: Axel Rimanek

Ort: Bayerische Voralpen

Schwierigkeit: L leicht

Kondition: 300 Hm / 6 h

Anmeldeschluss: 10.01.2024

Teilnehmeranzahl: 16

Teilnahmegebühr: Erwachsene: 20,00 € – Jugend: 10,00 € – Andere DAV Sektion: 25,00 €



## Dienstag 30.01.2024, 17:00 - Grundkurs Sportklettern in der Halle

Dich fasziniert dieser tolle Sport, bei dem es neben Kraft und Ausdauer auch auf die richtige Technik ankommt? Dann bist Du bei dem Sportklettern Grundkurs genau richtig. An fünf Kurstagen (je drei Stunden) lernst Du alles, was Du zum Klettern brauchst: Vom richtigen Knoten über die lebenswichtige Sicherungstechnik bis hin zu grundlegenden Griff- und Tritttechniken und ersten Vorstieg-Versuchen in der Halle. Nach dem Kurs bist Du auf jeden Fall gerüstet, um in der Kletterhalle selbstständig klettern zu gehen und diesen wunderbaren Sport auszuüben. Zum Abschluss des Kurses kannst Du die Prüfung für den DAV Kletterschein (Vorstieg) ablegen. Die Ausrüstung wird von der Sektion gestellt (Schuhe, Gurt, Sicherungsgerät, Seil), ihr könnt aber selbstverständlich eure eigene Ausrüstung verwenden. Für den Kurs fällt zusätzlich noch die Hallengebühr an! Weitere Kurse werden laufend über das ganze Jahr auf der website der Sektion angeboten. Mindestalter 16 Jahre.

Organisator: Lisa Wimmer

Ort: DAV Kletterzentrum Burghausen

Anmeldeschluss: 10.10.2023

Teilnehmeranzahl: 6

Teilnahmegebühr: Erwachsene (DAV BGH + Partnersektionen): 100,00 € – Jugend: 50,00 €

Andere DAV Sektion: 125,00 €

## **Freitag 02.02.2024 - Sonntag 04.02.2024 - Lawinen Entscheidungstraining**

Wann kann ich in einen Hang hineinfahren und wann nicht? Was muss ich beachten, um die Lawinensituation zu beurteilen? Wie plane ich eine Tour? In diesem Kurs lernst Du die aktuelle strategische Lawinenkunde anhand der Snow-Card und den Faktor Mensch in der Entscheidungsfindung einzubeziehen.

Theorie: 30.01.2024 18:00-21:00 DAV Geschäftsstelle

Praxis: Freitag Nachmittag Abfahrt in Burghausen. Gemeinsamer Hüttenzustieg zur Lizumer Hütte.

Voraussetzungen: Grundkurs Skitourengehen. Erfahrung in Skitouren, Kondition und Technik für Skitouren bis 4 Stunden in steilem Gelände bis 35°, Teilnahme am Orientierungskurs oder vergleichbare, selbst erworbene Kenntnisse insbesondere Kartenlesen.

Organisator: Axel Rimanek

Ort: Tuxer Alpen - Wattens

Schwierigkeit: ZS Ziemlich schwierig

Kondition: 1000 Hm / 4 h

Anmeldeschluss: 19.01.2024

Teilnehmeranzahl: 7

Teilnahmegebühr: Erwachsene: 60,00 € – Jugend: 30,00 € – Andere DAV Sektion: 75,00 €



## **Sonntag 25.02.2024 - Skitechnik für Fortgeschrittene**

Du möchtest Deine Skitechnik im Gelände verbessern? Im Skigebiet Alpbachtal liegt der Fokus auf der Verbesserung der Skitechnik im Gelände abseits der Piste. Wir üben auf der Piste und wenden die Technik dann abseits an. Hier werden wir die Körperposition über dem Ski und die Kurventechnik in unterschiedlichen Schneearten und Steilheiten verbessern.

Organisator: Thomas Sebaldt

Ort: Kitzbüheler Alpen - Alpbach

Schwierigkeit: WS Wenig schwierig

Kondition: 5h Skifahren auf der Piste und im Gelände

Anmeldeschluss: 18.02.2024

Teilnehmeranzahl: 6

Teilnahmegebühr: Erwachsene: 30,00 € – Jugend: 15,00 € – Andere DAV Sektion: 38,00 €



## **Donnerstag 07.03.2024 - Sonntag 10.03.2024 - Klettersteigkurs**

Dich faszinieren Bergerlebnisse in extremen Gelände. Bei diesem 4-tägigem Kurs lernst Du die Basics, Ausrüstung, Technik und Gefahren rund ums Klettersteiggehen.

Anreise nach Absprache evtl. am Abend davor

Unterkunft: Ferienwohnung/Campingplatz bzw. Hotel (nach Absprache)

Vorbesprechung: 19.02.2024, 18.30 Uhr, Kletterhalle

Organisator: Vincenc Zielonka

Ort: Gardaseeberge - Arco

Schwierigkeit: C Schwierig

Kondition: 800 Hm/ 3 h

Anmeldeschluss: 07.02.2024

Teilnehmeranzahl: 4

Teilnahmegebühr: Erwachsene: 160,00 € – Jugend: 80,00 € – Andere DAV Sektion: 200,00 €



## **Donnerstag 11.04.2024 - Sonntag 14.04.2024 - Alpinkletterkurs für Einsteiger**

Du willst ein erstes Mal die Luft der großen Wände schnuppern? Dann lernst Du in diesem Kurs alles notwendige. Inhalte dieser Ausbildung sind das sichere Fortbewegen in alpinen Mehrseillängen-Routen wie z.B. Planung, Sicherungstechnik, Standplatzbau, Seilkommandos, Abseiltechnik und Interventionen.

Die Anreise erfolgt evtl. am Vorabend, wir übernachten am Campingplatz/Ferienwohnung („ARCO Bed and Camping“)

Voraussetzung: Grundkenntnisse Klettern, z.B. Vorstiegschein DAV

Vorbesprechung: 18.03.2024, 18.30 Uhr, Kletterhalle

Organisator: Vincenc Zielonka

Ort: Gardaseeberge - Arco

Schwierigkeit: UIAA V

Kondition: 600 Hm / 2 h

Anmeldeschluss: 11.03.2024

Teilnehmeranzahl: 4

Teilnahmegebühr: Erwachsene: 160,00 € – Jugend: 80,00 € – Andere DAV Sektion: 200,00 €



## **Samstag 04.05.2024 - Sonntag 05.05.2024 - Von der Halle an den Fels**

Der erste Schritt vom Plastik an den echten Fels ist aufregend und oft gar nicht so einfach. Wie finde ich die richtigen Klettergebiete für mich, wie lese ich ein Topo und wie gehe ich mit den verschiedenen Absicherungen um? Bei einem Ausflug in den Klettergarten bringen wir Dir alles Wichtige bei, was Du als Hallenkletterer für einen erfolgreichen und guten Start im Sportklettergarten wissen musst.

Schwerpunkte: Umbauen am Umlenker/Stand; richtig Sichern und Klippen; Abseilen; Logistik und Routenauswahl/Verhalten am Fels

Organisator: Martin Peukert

Ort: Chiemgauer Alpen - Oberwössen

Schwierigkeit: UIAA V - Vorstieg in der Halle

Kondition: 500Hm / 2h

Anmeldeschluss: 27.04.2024

Teilnehmeranzahl: 6

Teilnahmegebühr: Erwachsene: 60,00 € – Jugend: 30,00 € – Andere DAV Sektion: 75,00 €

## **Freitag 10.05.2024 - Sonntag 12.05.2024 - Klettersteigkurs**

Der Klettersteigkurs findet am Gosausees statt, wo auch unsere Unterkunft ganz in der Nähe ist. Das Programm am Freitag startet mit theoretischen Einheiten rund um das Thema Klettersteig. Den Samstag gestalten wir im nahegelegenen Klettersteigpark Gosauschmiede. Dort stehen viele Klettersteigmöglichkeiten zur Verfügung. Zum Abschluss gehen wir am Sonntag noch gemeinsam einen Klettersteig, zur Auswahl stehen z.B. der Laserer Klettersteig.

Tourenleiter: Angelika Egerter und Silke Kainzmaier

Organisator: Angelika Egerter

Ort: Dachstein-Gebirge - Gosau

Schwierigkeit: C Schwierig

Anmeldeschluss: 28.04.2024

Teilnehmeranzahl: 8

Teilnahmegebühr: Erwachsene: 120,00 € – Jugend: 60,00 € – Andere DAV Sektion: 150,00 €



## **Freitag 07.06.2024 - Sonntag 09.06.2024 - Von der Halle an den Fels**

Der erste Schritt vom Plastik an den echten Fels ist aufregend und oft gar nicht so einfach. Wie finde ich die richtigen Klettergebiete für mich, wie lese ich ein Topo und wie gehe ich mit den verschiedenen Absicherungen um? Bei einem Ausflug in den Klettergarten bringen wir Dir alles Wichtige bei, was Du als Hallenkletterer für einen erfolgreichen und guten Start im Sportklettergarten wissen musst.

Schwerpunkte: Umbauen am Umlenker/Stand; richtig Sichern und Klippen; Abseilen; Logistik und Routenauswahl/Verhalten am Fels

Organisator: Markus Nester

Ort: Fränkische Schweiz - Behringsmühle/Gößweinstein

Schwierigkeit: UIAA V - Vorstieg in der Halle

Anmeldeschluss: 10.05.2024

Teilnehmeranzahl: 5

Teilnahmegebühr: Erwachsene: 90,00 € – Jugend: 45,00 € – Andere DAV Sektion: 113,00 €



## **Samstag 29.06.2024 - Fahrtechnik Mountainbike Grundkurs**

Mit der richtigen Fahrtechnik hast Du beim Mountainbiken mehr Spaß und Freude. In diesem Einsteigerkurs lernst ihr grundlegende Bewegungsabläufe, um Euch sicher mit dem MTB durchs Gelände zu bewegen. In und um Burghausen zeigen wir Euch die richtige Grundposition, sicheres Bremsen, Schalttechnik und geeignete Ausrüstung. Neben einem technisch einwandfreien Mountainbike, Helm und Handschuhen, könnt ihr gerne Protektoren (falls vorhanden) mitnehmen.

Treffpunkt: Am Kurstag um 9.30 Uhr an der Bayrischen Alm in Burghausen.

Organisator: Thomas Wimmer

Ort: Burghausen

Schwierigkeit: S1 MTB

Kondition: 300 Hm / 2 h

Anmeldeschluss: 20.06.2024

Teilnehmeranzahl: 7

Teilnahmegebühr: Erwachsene: 20,00 € -Jugend: 10,00 € - Andere DAV Sektion: 25,00 €

## **Freitag 05.07.2024 - Dienstag 09.07.2024 - Grundkurs Eis- und Hochtouren**

Großglockner, Wildspitze und co. - alpine Klassiker in Hülle und Fülle!

Nur, was musst Du alles beachten, wissen und können, um sie zu besteigen? Und welche Ausrüstung brauchst Du dafür? Wenn Du die großen Berge besteigen willst, bist Du bei der Hochtourenausbildung für Einsteiger genau richtig. Kursziel ist, leichtere Gletschertouren eigenständig durchführen zu können oder für die Teilnahme an anspruchsvolleren geführten Touren gerüstet zu sein. Hier kannst Du erste Erfahrungen sammeln im Steigeisengehen, beim richtigen Pickeleinsatz, Setzen von Eisschrauben und Partnersicherung. Die Spaltenbergung trainieren wir mit Looser Rolle und Prusik-Technik. Bei dem fünftägigem Kurs übernachten wir auf der Oberwalder Hütte und runden den Kurs mit einer Übungstour auf die Bärenköpfe, Hohe Riffel oder eventuell den Johannisberg ab.

Tourenleiter: Ludwig Pichlmeier und Eva Pichlmeier

Organisator: Ludwig Pichlmeier

Ort: Glockner-Gruppe - Franz-Josef-Höhe an der Glockner-Straße

Schwierigkeit: WS Wenig schwierig

Kondition: 800 Hm / 6 h

Anmeldeschluss: 30.06.2024

Teilnehmeranzahl: 12

Teilnahmegebühr: Erwachsene: 150,00 € – Jugend: 75,00 € – Andere DAV Sektion: 188,00 €



Fotos privat und DAV

<b>Familiengruppe</b> Sobota Marek m.sobota@dav-burghausen.de 	<b>Familiengruppe</b> Sobotova Marketa m.sobotova@dav-burghausen.de 
<b>Wandern</b> Mitzkus Jutta Tel.: 08677-63189 j.mitzkus@dav-burghausen.de 	<b>Wandern</b> Papenbroock Detlev Tel.: 0176-50154908 d.papenbroock@dav-burghausen.de 
<b>Wandern</b> Huber Hans Tel: 0178-6056042 j.huber@dav-burghausen.de 	<b>Wandern</b> Wimmer Gabi Tel:0177-7074243 g.wimmer@dav-burghausen.de 
<b>Wandern</b> Eisenlauer Sabine s.eisenlauer@dav-burghausen.de 	<b>Wandern</b> Hofmeister Monika m.hofmeister@dav-burghausen.de 
<b>Wandern</b> Baumgartner Max Tel.:0171-2291204  m.baumgartner@dav-burghausen.de 	<b>Wandern</b> Auer Helmut h.auer@dav-burghausen.de 
<b>Wandern</b> Wagner Harald Tel: 08679-914388 h.wagner@dav-burghausen.de 	<b>Wandern</b> Freudlsberger Sarah s.freudlsberger@dav-burghausen.de 
<b>Bergsteigen</b> Kainzmaier Silke Tel:0170-7328223 s.kainzmaier@dav-burghausen.de 	<b>Bergsteigen</b> Petershofer Michael m.petershofer@dav-burghausen.de 
<b>Bergsteigen</b> Pichlmeier Eva e.pichlmeier@dav-burghausen.de 	<b>Bergsteigen, Schneeschuh</b> Egerter Angelika Tel.: 0160-91043640 a.egerter@dav-burghausen.de 



## Hochtouren

Schmidt Klaus  
Tel.: 08633-505590  
k.schmidt@dav-burghausen.de



## Sportklettern, Hochtouren

Peukert Martin  
Tel: 0151-14865846  
m.peukert@dav-burghausen.de



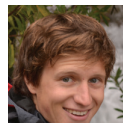
## Hochtouren

Pichlmeier Ludwig  
Tel.: 0043-6766718823  
l.pichlmeier@dav-burghausen.de



## Skibergsteigen,

Bauer Franz  
f.bauer@dav-burghausen.de



## Skibergsteigen, Freeride, MTB

Schüssel Christian  
Tel.: 0172-8515115  
c.schuessel@dav-burghausen.de



## Skibergsteigen, Freeride

Rimanek Axel  
Tel.: 0177-30677  
a.rimanek@dav-burghausen.de



## Skihohtour, Klettern Breitensport

Zahn Ingo  
Tel.: 0176-57934007  
i.zahn@dav-burghausen.de



## Skibergsteigen, MTB

Wimmer Thomas  
Tel.: 0160-93549921  
t.wimmer@dav-burghausen.de



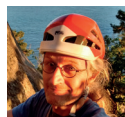
## Skibergsteigen, Klettern Breitensport

Sebald Thomas  
Tel. 0176-63125055  
t.sebald@dav-burghausen.de



## Klettern Breitensport

Nestler Markus  
m.nestler@dav-burghausen.de



## Klettern Alpin,

Zellner Barbara  
b.zellner@dav-burghausen.de



## Klettern Breitensport

Wimmer Lisa  
Tel.: 0179-7044023  
l.wimmer@dav-burghausen.de



## Klettern Alpin, Klettersteig

Zielonka Vincenc  
v.zielonka@dav-burghausen.de



## Tourenprogramm 2024

### Januar 2024

#### 09. Jan. - 19. März 2023 / jeden Dienstag 17.00 Uhr - Feierabend Skitour

Feierabend Runde in den Chiemgauer Alpen.

Ziel nach Schnee- und Wetterlage, wie z.B. Unternbergalm, Steinlingalm, Götschen, ...

Gemeinschaftstour

Organisator: Axel Rimanek

Ort: Chiemgauer Alpen

Schwierigkeit: WS Wenig schwierig

Kondition: 1000 Hm / 3 h

Teilnehmeranzahl: 8

Die Teilnahme ist kostenlos

#### Samstag 13.01.2024 - Skitour Brunnsteinschanze

Die Brunnsteinschanze oberhalb des bekannten „Tatzelwurms“ bietet relativ gefahrlosen Tourenspaß und ist für Anfänger geeignet. Die Aufstiegs- und Abfahrtsroute verläuft auf nur mäßig steilen Hängen in west- bis nordseitiger Ausrichtung. Oben wartet ein schöner Rundblick in Richtung Kaiser und Wendelstein!

Organisator: Franz Bauer

Ort: Bayerische Voralpen - Brannenburg - Waldparkplatz am Sudelfeld

Schwierigkeit: WS Wenig schwierig

Kondition: 750 Hm / 2 h

Anmeldeschluss: 10.01.2023

Teilnehmeranzahl: 7

Die Teilnahme ist kostenlos

#### Sonntag 14.01.2024 - Skitour Rauschberg

Nach dem einfachen Aufstieg auf den Rauschberg folgt eine anspruchsvolle Abfahrt durch die Roßgasse.

Organisator: Thomas Sebaldt

Ort: Chiemgauer Alpen - Ruhpolding

Schwierigkeit: ZS Ziemlich schwierig

Kondition: 900 Hm / 2,5 h

Anmeldeschluss: 14.01.2024

Teilnehmeranzahl: 7

Die Teilnahme ist kostenlos

#### Sonntag 14.01.2024 - Familientour Schönrammer Heide

Schöne und leichte Wanderung entlang des Moorlehrpfads im Schönrammer Filz. Für Kinderwagen geeignet.

Organisator: Marek Sobota

Ort: Chiemgauer Alpen - Schönram

Schwierigkeit: T1 Wandern

Kondition: Gesamtgehzeit (Kleinkindtempo) ca. 1,5 h, 0 Hm

Anmeldeschluss: 12.01.2024

Teilnehmeranzahl: 20 (inkl. Erziehungsberechtigte)

Die Teilnahme ist kostenlos.

## **Samstag 27.01.2024 - Schneeschuh - Tristmahlnschneid**

Von Sachrang über Mitterleiten, Steinmoosalm und Aueralm zur Tristmahlnalm und hinauf zur Schneid. Einkehr auf Rückweg in der Altkaseralm oder dem Spitzsteinhaus.

Organisator: Angelika Egerter

Ort: Chiemgauer Alpen - Sachrang

Schwierigkeit: WT3 Anspruchsvoll

Kondition: 750 Hm / 3 h

Anmeldeschluss: 25.01.2024

Teilnehmeranzahl: 6

Die Teilnahme ist kostenlos.

## **Februar 2024**

### **Freitag 02.02.2024 - Sonntag 04.02.2024**

#### **Schneeschuh - Wintermärchen im Bayerischen Wald**

Geplant ist eine Tour zum Großen Arber, eine Kammüberschreitung am Kaitersberg und eine Kammtour zwischen Zwercheck und Großem Osser. Übernachtung in Hotel in Lam.

Organisator: Angelika Egerter

Ort: Bayerischer Wald - Lam

Schwierigkeit: WT2 Schneeschuhwanderung

Kondition: 700 Hm / 3 h

Anmeldeschluss: 20.12.2023

Teilnehmeranzahl: 8

Teilnahmegebühr: Erwachsene 36,00 € – Jugend: 18,00 € – Andere DAV Sektion: 45,00 €

### **Samstag 03.02.2024 - Winterwanderung zum Hochgernhaus**

Von Unterwössen geht es auf breiter geräumter Forststraße zur Agergschwendtalm, über einen gespurten Weg weiter zum Hochgernhaus. Grödel notwendig. Der Aufstieg zum Gipfel nur bei hervorragenden Verhältnissen.

Organisator: Gabi Wimmer

Ort: Chiemgauer Alpen - Unterwössen

Schwierigkeit: T2 Bergwandern

Kondition: 810 Hm / 3 h

Anmeldeschluss: 02.02.2024

Teilnehmeranzahl: 8

Die Teilnahme ist kostenlos.

### **Samstag 03.02.2024 - Skitour - Penkkopf**

Von Kleinarl über teils geräumte Straßen, freie Wiesen, kurze Waldstücke zur bewirtschafteten Kleinarl Hütte. Von hier über sanfte Hänge zum Gipfel. Die Tour ist auch für Anfänger geeignet.

Organisator: Thomas Wimmer

Ort: Radstädter Tauern - Kleinarl

Schwierigkeit: WS Wenig schwierig  
Kondition: 1000 Hm / 3 h  
Anmeldeschluss: 30.01.2024  
Teilnehmeranzahl: 7  
Die Teilnahme ist kostenlos.

## **Samstag 10.02.2024 -- Bergbus Wintertour**

Wir wollen das Gebiet unserer ersten Bergbus-Tour 2023 in den Kitzbüheler Alpen auch im Winter erkunden. Es werden dazu vier unterschiedliche Winter-Aktivitäten angeboten: Schneeschuh-Tour, Winterwanderung und 2 Skitouren mit unterschiedlichen Anforderungen an Schwierigkeit, Höhenmeter und Gehzeit. Tourenleitung mit Trainern der Sektion. Abschluß bei gemeinsamer Einkehr im Tal.  
Nähere Beschreibung des Ablaufs und der Touren mit Anmeldung auf unserer website.  
Organisator: Stefan Oberneder  
Ort: Kitzbüheler Alpen - Kelchsau  
Schwierigkeit: L bis WS  
Kondition: 400 - 1150Hm / 2 - 4 h  
Anmeldeschluss: 8.2.2024  
Teilnehmeranzahl: 50  
Teilnahmegebühr: 15,00 €

## **Samstag 17.02.2024 - Schneeschuh - Abereckrunde**

Vom Parkplatz Lederstube übers Laubensteingatterl zu den Laubensteinalmen und weiter zum Abereck. Abstieg über Abergalmern, Bergwachthütte und Riesenhütte. Einkehr möglich.  
Organisator: Angelika Egerter  
Ort: Chiemgauer Alpen - Frasdorf  
Schwierigkeit: WT3 Anspruchsvoll  
Kondition: 900 Hm / 3,5 h  
Anmeldeschluss: 15.02.2024  
Teilnehmeranzahl: 6  
Die Teilnahme ist kostenlos.

## **Freitag 23.02.2024 - Sonntag 25.02.2024 - Skitouren in Zederhaus**

Leichte Skitourenziele auf der Südseite des Tauerntunnels.  
Organisator: Thomas Wimmer  
Ort: Radstädter Tauern - Zederhaus  
Schwierigkeit: WS Wenig schwierig  
Kondition: 1000 Hm / 3 h  
Anmeldeschluss: 01.02.2024  
Teilnehmeranzahl: 7  
Teilnahmegebühr: Erwachsene: 36,00 € – Jugend: 18,00 € – Andere DAV Sektion: 45,00 €

## **Freitag 23.02.2024 - Sonntag 25.02.2024 - Genußskitouren im Großarlal**

Nennt sich das Großarlal im Sommer „Das Tal der Almen“, so kann es im Winter ohne weiteres als „Tal der Skitouren“ bezeichnet werden. Abseits des Trubels auf den Skipisten locken die unzähligen Gipfel rund um die Orte Großarl und Hüttschlag. Wir sind in einem Apartment untergebracht und versorgen uns selbst.  
Organisator: Axel Rimanek



Ort: Salzkammergut-Berge - Großarl

Schwierigkeit: ZS Ziemlich schwierig

Kondition: 1200 Hm / 6h

Anmeldeschluss: 16.01.2024

Teilnehmeranzahl: 3

Teilnahmegebühr: Erwachsene: 48,00 € – Jugend: 24,00 € – Andere DAV Sektion: 60,00 €

## **Donnerstag 29.02.2024 - Sonntag 03.03.2024 - Skitouren im Sellrain**

Geplant sind längere Tagesskitouren im schönen Sellrain. Es ist keine Gletscherausrüstung erforderlich, allerdings komplette LVS-Ausrüstung und man muss diese auch beherrschen. Übernachtet wird in Praxmar im Bettenlager.

Organisator: Ingo Zahn

Ort: Stubai Alpen - Praxmar im Sellrain

Schwierigkeit: ZS Ziemlich schwierig

Kondition: 1600 Hm, 5h

Anmeldeschluss: 31.1.2024

Teilnehmeranzahl: 7

Teilnahmegebühr: Erwachsene: 48,00 € – Jugend: 24,00 € – Andere DAV Sektion: 60,00 €

## **März 2024**

### **Freitag 01.03.2024 - Sonntag 03.03.2024**

#### **Freetouring Wochenende auf der Pforzheimer Hütte**

Unsere Base für dieses Skitouren-Wochenende ist die Pforzheimer Hütte auf 2308m Höhe im Gleirschtal in den Stubai Alpen. Zustieg am Freitag von St. Sigmund im Sellrain. Dort warten nicht nur landschaftlich reizvolle Aufstiege, sondern auch atemberaubende Abfahrten auf Dich. Schon der Zustieg zur Hütte durch das bezaubernde Gleirschtal ist ein besonderes Highlight.

Vorausgesetzt wird sicheres skifahrerisches Können abseits von Pisten im steilen und felsigem Gelände sowie der sichere Umgang mit LVS Ausrüstung.

Organisator: Christian Schüssel

Ort: Stubai Alpen - St. Sigmund im Sellrain

Schwierigkeit: ZS Ziemlich schwierig

Kondition: 1000 Hm / 4h

Anmeldeschluss: 23.02.2024

Teilnehmeranzahl: 6

Teilnahmegebühr: Erwachsene: 36,00 € – Jugend: 18,00 € – Andere DAV Sektion: 45,00 €

### **Samstag 02.03.2024 - Schneeschuh - Priesbergalm**

Vom Parkplatz der Jennertalstation über Hochbahn zu den Königsbachalmen und weiter zur Brennhütte. Über das Priesberger Moos zur Priesbergalm. Abstieg wie Aufstieg.

Organisator: Angelika Egerter

Ort: Berchtesgadener Alpen - Parkplatz Königssee

Schwierigkeit: WT3 anspruchsvoll

Kondition: 1000 Hm / 3,5 h

Anmeldeschluss: 28.02.2024

Teilnehmeranzahl: 6

Die Teilnahme ist kostenlos.

## **Samstag 02.03.2024 - Mittwoch 06.03.2024 - Skitouren im Prättigau**

Skitouren rund um St. Antönien, das vielfältige Skitourenparadies im schweizerischen Prättigau. Abends versorgen wir uns selbst in der gemütlichen Ferienwohnung.

Organisator: Thomas Wimmer

Ort: Rätikon - St. Antönien

Schwierigkeit: ZS Ziemlich schwierig

Kondition: 1600 Hm / 4 h

Anmeldeschluss: 14.01.2024

Teilnehmeranzahl: 6

Teilnahmegebühr: Erwachsene: 60,00 € – Jugend: 30,00 € – Andere DAV Sektion: 75,00 €

## **Sonntag 03.03.2024 - Skitour Schliererspitze**

Eine schöne Skitour im Großkessel

Organisator: Axel Rimanek

Ort: Salzkammergut-Berge - Wald

Schwierigkeit: ZS Ziemlich schwierig

Kondition: 1100 Hm / 3 h

Anmeldeschluss: 01.03.2024

Teilnehmeranzahl: 8

Die Teilnahme ist kostenlos.

## **Sonntag 03.03.2024 - Skitour - Hocheisspitz**

Die Hocheisspitz ist unter den Skiberger der Berchtesgadener Alpen eines der anspruchsvollsten und großartigsten Ziele für Skitouren.

Organisator: Franz Bauer

Ort: Berchtesgadener Alpen - Parkplatz Hinterthal, Weißbach bei Lofer

Schwierigkeit: S schwierig

Kondition: 1600 Hm / 4 h

Anmeldeschluss: 28.02.2023

Teilnehmeranzahl: 6

Die Teilnahme ist kostenlos.

## **Sonntag 10.03.2024 - Skitour - Watzmannkind**

Vom Parkplatz Hammerstiel auf der Forststrasse bis zur „Benzinkurve“ und weiter über einen Steig und steilem Wald ins Watzmannkar. Hier entscheiden wir uns zwischen 3.

Watzmannkind und dem etwas höheren Skischartl.

Organisator: Thomas Wimmer

Ort: Berchtesgadener Alpen - Hinterschönau-PP Hammerstiel

Schwierigkeit: ZS Ziemlich schwierig

Kondition: 1500 Hm / 4 h

Anmeldeschluss: 06.03.2024

Teilnehmeranzahl: 6

Die Teilnahme ist kostenlos.

## **Samstag 16.03.2024 - Extra lang Wandern...Challenge angenommen?**

Wer traut sich, seine Grenzen auszutesten und einen extra langen Weg zu wandern? Von Burghausen aus auf der österreichischen Seite über Wald- und Wirtschaftswege. Bei Ettenau überqueren wir die Grenze und an der Salzach geht's zurück bis nach Burghausen.

Organisator: Gabi Wimmer  
Ort: Burghausen Altstadt  
Schwierigkeit: T1 Wandern  
Kondition: 37 km / 8 h  
Anmeldeschluss: 02.03.2023  
Teilnehmeranzahl: 9  
Die Teilnahme ist kostenlos.

## **Sonntag 17.03.2024 - Familientour - Waldrundweg zur Burgruine**

Auf einem Rundweg durch die walddreiche Gegend nördlich von Julbach zur aussichtsreichen Schlossberggruine. Nicht für Kinderwagen geeignet.

Organisator: Markéta Sobotová  
Ort: Julbach

Schwierigkeit: T2 Bergwandern  
Kondition: Gesamtgehzeit (Kleinkindtempo) ca. 2 h, 3,5 km, 100 Hm  
Anmeldeschluss: 15.03.2024  
Teilnehmeranzahl: 14 (inkl. Erziehungsberechtigte)  
Die Teilnahme ist kostenlos.

## **Sonntag 17.03.2024 - Frühlingswanderung im Chiemgau**

Vom Griessee aus in großer Runde (18km) über Obing, Pittenhart, Oberbrunn und Seon zurück zum Griessee.

Organisator: Jutta Mitzkus  
Ort: Griessee  
Schwierigkeit: T1 Wandern  
Kondition: 100 Hm / 4-5 h  
Anmeldeschluss: 15.03.2024  
Teilnehmeranzahl: 8  
Die Teilnahme ist kostenlos.

## **Donnerstag 21.03.2024 - Sonntag 24.03.2024 - Freeride Arlberg**

Der Arlberg zählt zu den fünf größten Skigebieten der Welt und bietet traumhafte Freeride-Abfahrten. Wir sind in einem Apartment untergebracht und versorgen uns selbst. Gute Skitechnik und sicherer Umgang mit dem Kochlöffel sind Voraussetzung.

Organisator: Axel Rimaneck  
Ort: Bregenzerwaldgebirge - Stuben am Arlberg  
Schwierigkeit: S schwierig  
Kondition: 1200 Hm / 6 h  
Anmeldeschluss: 25.02.2024  
Teilnehmeranzahl: 5

Teilnahmegebühr: Erwachsene: 48,00 € – Jugend: 24,00 € – Andere DAV Sektion: 60,00 €

## **Donnerstag 21.03.2024 - Sonntag 24.03.2024 - Freeride Arlberg**

Anspruchsvolle Variantenabfahrten im Arlberggebiet. Das schneesichere Stuben ist mit seinen tiefverschneiten Nordhängen ein wahres Freeride-Eldorado. Sich hier abseits der markierten Pisten im unberührten Schnee ins Tal zu bewegen, bedeutet Körperbeherrschung und pures Skivergnügen. Wenn Technik und Sicherheitsvorkehrungen passen, ist Freeriden

eines der genussvollsten Skierlebnisse für jeden Tiefschneefahrer, ob auf dem Board oder Skiern. Kurze Aufstiege eröffnen uns weitere Dimensionen an Powderabfahrten. Vorausgesetzt wird sicheres skifarerisches Können abseits von Pisten in steilen, auch felsigem Gelände sowie der sichere Umgang mit LVS Gerät.

Organisator: Christian Schüssel

Ort: Lechtaler Alpen - Stuben am Arlberg

Schwierigkeit: S schwierig

Kondition: 1600 Hm / 8 h

Anmeldeschluss: 14.03.2024

Teilnehmeranzahl: 5

Teilnahmegebühr: Erwachsene: 48,00 € – Jugend: 24,00 € – Andere DAV Sektion: 60,00 €

## April 2024

### Sonntag 14.04.2024 - Familientour im Märchenwald

Spannende Tour auf kleinen Pfaden durch den mystischen Märchenwald. Nicht für Kinderwagen geeignet.

Organisator: Marek Sobota

Ort: Chiemgauer Alpen - Ruhpolding – Brand

Schwierigkeit: T2 Bergwandern

Kondition: Gesamtgehzeit (Kleinkindtempo) ca. 1,5 h, 1,9 km, 140 Hm

Anmeldeschluss: 12.04.2024

Teilnehmeranzahl: 14 (inkl. Erziehungsberechtigte)

Die Teilnahme ist kostenlos.

### Sonntag 21.04.2024 - Bergwanderung Gaisberg

Nördlicher Anstieg auf den Gipfel direkt von Salzburg aus mit tollem Panorama. Abstieg über den Büffelsteig.

Organisator: Jutta Mitzkus

Ort: Salzkammergut-Berge - Salzburg

Schwierigkeit: T2 Bergwandern

Kondition: 850 Hm / 4,5 h

Anmeldeschluss: 19.04.2024

Teilnehmeranzahl: 8

Die Teilnahme ist kostenlos.

### Samstag 27.04.2024 - Bergwanderung Vormauerstein und Sommeraustein

Wir setzen mit der Fähre nach St. Wolfgang über, von dort steigen wir über die Sommerauer Alm auf den Sommeraustein. Anschließend Abstieg über die Vormaueralm und der erneute Aufstieg auf den Vormauerstein Gipfel. Der Abstieg endet wieder am Fähranleger.

Organisator: Harald Wagner

Ort: Salzkammergut-Berge - Abersee

Schwierigkeit: T3 Anspruchsvolles Bergwandern

Kondition: 950 Hm / 4 h

Anmeldeschluss: 23.04.2024

Teilnehmeranzahl: 7

Die Teilnahme ist kostenlos.



## Mai 2024

### Dienstags von Mai - Oktober - Mountainbike - Kids on Bike

Das Training findet in Koopertion mit dem SV Wacker statt. Geboten werden den Nachwuchsbikern Übungen zur grundlegenden Fahrsicherheit und gemeinsame Ausfahrten auf den Trails rund um Burghausen. Wichtig ist uns dabei, dass das Spielerische und der Spaß am Mountainbiken im Vordergrund steht. Die Natur, die wir hierfür bei uns vor der Haustüre haben, ist uns sehr wertvoll – einen respektvollen Umgang damit geben wir den Kids bei unseren Ausfahrten mit auf den Weg. Kinder lernen anders als Erwachsene – Abenteuerlust, Unbekümmertheit und Teamgeist ist das was sie antreibt und sie auf das nächste Level bringt.

Neben dem Spaß am Biken steht die Sicherheit der Kids natürlich ganz oben und deshalb gelten ein funktionierendes Mountainbike, Helm und Handschuhe zur selbstverständlichen Grundausrüstung der Teilnehmer.

Organisator: Christian Schüssel

Ort: Burghausen; 17-18.30 Uhr (außer in den Ferienzeiten)

Schwierigkeit: S0 bis S2

Kondition: 200 Hm / 1,5h

Teilnehmeranzahl: 10

Die Teilnahme ist kostenlos.

### Sonntag 05.05.2024 - Bergwanderung - Rauher Kopf

Durch Wald und später auf einem felsigen Steig wandern wir hinauf zu einem wunderbaren Aussichtsgipfel in den Berchtesgadener Alpen

Organisator: Monika Hofmeister

Ort: Berchtesgadener Alpen - Bischofswiesen, Kastensteinerwand Alm

Schwierigkeit: T3 Anspruchsvolles Bergwandern

Kondition: 850 Hm / 3 h

Anmeldeschluss: 03.05.2024

Teilnehmeranzahl: 8

Die Teilnahme ist kostenlos.

### Sonntag 05.05.2024 - Natur & Umwelt Geologischer Lehrpfad am Haunsberg

Wir erkunden am Haunsberg mit einem Hobbygeologen die Umgebung auf der Suche nach Fossilien. Auch für interessierte Kinder geeignet. Kleines Hämmerchen und Stoffbeutel mitnehmen!

Organisator: Jutta Mitzkus

Ort: Oberösterreichische Voralpen

Schwierigkeit: T1 Wandern

Kondition: 200 Hm / 2 h

Anmeldeschluss: 26.04.2024

Teilnehmeranzahl: 15

Die Teilnahme ist kostenlos.

## **Samstag 11.05.2024 - Bergwanderung Brennerin, Dachsteinblick, Mahdlgupf, Schoberstein Runde**

Wir starten am Forstamt, über Nikoloweg und Brennerriesensteig bis zu Dachsteinblick. Über den Sattel zur Brennerin, Abstieg über den Mahdlgupf und Schoberstein hinab nach Weißenbach. Gesamte Wegstrecke ca. 14 km

Organisator: Helmut Auer

Ort: Salzkammergut-Berge - Weißenbach am Attersee

Schwierigkeit: T3 Anspruchsvolles Bergwandern

Kondition: 1200 Hm, 4 h

Anmeldeschluss: 09.05.2024

Teilnehmeranzahl: 8

Die Teilnahme ist kostenlos.

## **Sonntag 12.05.2024 - Familientour Feldlahnalm**

Am Bach entlang durch den Hammerer Graben zur schönen Alm mit Wiese & Aussicht (Tiere, Traktor). Runter auf dem Schotterweg wieder zurück zum Parkplatz. Mit geländetauglichem Kinderwagen möglich (über kurze Abschnitte muss KiWa getragen werden).

Organisator: Markéta Sobotová

Ort: Chiemgauer Alpen - Oberwössen

Schwierigkeit: T1 Wandern

Kondition: Gesamtgehzeit (Kleinkindtempo) ca. 3,5 h, 6 km, 350 Hm

Anmeldeschluss: 10.05.2024

Teilnehmeranzahl: 14 (inkl. Erziehungsberechtigte)

Die Teilnahme ist kostenlos.

## **Samstag 25.05.2024 - Bergwanderung auf das Gruberhorn**

Rundtour von Hintersee über die Genneralm auf das Gruberhorn; von dort weiter zur Regenspitze und über die Feichtensteinalm zurück zum Parkplatz

Organisator: Sabine Eisenlauer

Ort: Salzkammergut-Berge - Hintersee

Schwierigkeit: T3 Anspruchsvolles Bergwandern

Kondition: 14 km, 1220 hm, ca. 6 h Gehzeit

Anmeldeschluss: 23. Mai 2024

Teilnehmeranzahl: 8

Die Teilnahme ist kostenlos.

## **Juni 2024**

## **Samstag 08.06.2024 - Bergwanderung Mooslahnerkopf über Rinnkendlsteig**

Wir starten mit dem ersten Schiff nach St. Bartholomä, steigen den Rinnkendl auf zur Archenkanzel, weiter zum Mooslahnerkopf. Abstieg über die Kühroint Alm zum Königssee

Organisator: Helmut Auer

Ort: Berchtesgadener Alpen - Parkplatz Königssee

Schwierigkeit: T3 Anspruchsvolles Bergwandern

Kondition: 1270 hm, 4 h, 14 km

Anmeldeschluss: 06.06.2024

Teilnehmeranzahl: 8

Die Teilnahme ist kostenlos.

## **Samstag 08.06.2024 - Samstag 15.06.2024 - Mountainbike Trans Bayerwald**

Die Route führt uns in 7 Etappen von Furth im Wald nach Passau mit insgesamt 344 km und 8300 Hm und orientiert sich am Donaukamm. Ganz im Sinne einer Alpendurchquerung haben wir dabei unser Gepäck im Rucksack und übernachten in Gasthöfen und Pensionen. Für die Anfahrt und Rückfahrt nutzen wir die Deutsche Bahn.

Organisator: Thomas Wimmer

Ort: Bayerischer Wald - Furth im Wald

Schwierigkeit: S2 MTB

Kondition: 1800 Hm / 5 h

Anmeldeschluss: 20.04.2023

Teilnehmeranzahl: 7

Teilnahmegebühr: Erwachsene: 96,00 € – Jugend: 48,00 € – Andere DAV Sektion: 120,00 €

## **Samstag 08.06.2024 - Sonntag 09.06.2024 - Sportkletterwochenende im Ötztal**

Wir werden zwei Tage in den familienfreundlichen Klettergärten im Ötztal mit gut abgesicherten Sportkletterrouten verbringen, mit einer Übernachtung auf dem Campingplatz Längenfeld. Voraussetzung ist sicheres Klettern im Vorstieg.

Organisator: Thomas Sebaldt

Ort: Öztaler Alpen - Längenfeld

Schwierigkeit: UIAA V

Anmeldeschluss: 01.06.2024

Teilnehmeranzahl: 6

Teilnahmegebühr: Erwachsene: 24,00 € – Jugend: 12,00 € – Andere DAV Sektion: 30,00 €

## **Sonntag 09.06.2024- Samstag 15.06.2024 - Bergwanderung Glacensis – 6 Tagestour durch Nieder- und Böhmischeschlesien.**

Wir reisen über Prag nach Machau und unternehmen noch am selben Tag einen Ausflug zu den Braunauer Wänden. Die nächsten 2 Tage wandern wir durch die Felsenstadt der Verirrfelsen und auf die Große Heuscheuer. Am Tag 4 fahren wir nach Grunwald und wandern über die Hohe Mense und Scherlich-Baude auf den höchsten Berg des Adlergebirges, den Hohen Deschney. Am 5. Tag können bei Wölfelsgrund Wasserfälle besichtigt werden, sowie die Stadt Glatz mit ihrer Festung. Tag 6 ist dem Aufstieg des Glatzer Schneebergs gewidmet. Nach der letzten Übernachtung treten wir die Heimreise wieder über Prag an. An- und Abreise mit dem AV-Bus. Die Kosten vor Ort, wie z.B. für Unterkunft und Verpflegung, Eintritte usw., sind in der Landeswährung zu entrichten.

Organisator: Harald Wagner

Ort: Police n.M. (Politz an der Mettau) und Klodzko (Glatz-Wölfelsgrund)

Schwierigkeit: T2 Bergwandern

Kondition: bis zu 18 km, 850 Hm, 8h pro Tag

Anmeldeschluss: 15.04.2024

Teilnehmeranzahl: 7

Teilnahmegebühr: Erwachsene: 84,00 € - Jugend: 42,00 € – Andere DAV Sektion: 105,00 €

## **Samstag 15.06.2024 - Bergtour - Über das Silleck zum Hochgern**

Vom Parkplatz Kohlstadt erst über Forststrassen, dann über einen kleinen Steig auf eine Schneid. Von hier ausgesetzt und in leichter Kletterei zum Gipfel des Silleck. Weiter steil hinauf zum Hochgern. Abstieg über Bischofsfeln- und Hinteralm.

Organisator: Angelika Egerter  
Ort: Chiemgauer Alpen - Kohlstadt / Bergen  
Schwierigkeit: T5 Anspruchsvolles Alpinwandern  
Kondition: 1200 Hm / 3,5 h  
Anmeldeschluss: 13.06.2024  
Teilnehmeranzahl: 6  
Die Teilnahme ist kostenlos.

## **Sonntag 16.06.2024 - Familientour Mühlenwanderweg**

Von der malerischen und sich noch drehenden Waschmühle gehen wir mit leichtem Anstieg zur Pertilmühle, von dort dann im Wald steil zum Aussichtspunkt (Dachsteinblick) und mit mehreren auf und ab dann zum Wasserfall Plötz. Danach geht's noch an einer Mühlenkaskade vorbei zum Ausgangspunkt.

Organisator: Marek Sobota  
Ort: Salzkammergut-Berge - Ebenau  
Schwierigkeit: T2 Bergwandern  
Kondition: Gesamtgehzeit (Kleinkindtempo) ca. 3,5 h, 5,7 km, 250 Hm  
Anmeldeschluss: 14.06.2024  
Teilnehmeranzahl: 14 (inkl. Erziehungsberechtigte)  
Die Teilnahme ist kostenlos.

## **Mittwoch 19.06.2024, 18:00 Uhr - Natur & Umwelt Exkursion zu den Brennen der Alz**

Die Alz zeichnet sich durch einen besonderen Lebensraum aus: die „Brenne“. Eine Brenne ist ein flussbegleitender, offener, extrem trockener und nährstoffarmer Standort in den Flussauen, auf dem, ähnlich wie im Hochgebirge spezialisierte Pflanzen- und Tierarten leben. Früher wurden sie häufig beweidet.

Durch die geänderte Nutzung sind sie zugewachsen. Durch Pflegemaßnahmen (Mahd, Beweidung, Entbuschung) gelingt es dem Landschaftspflegeverband (LPV) Altötting seit vielen Jahren, diesen artenreichen Lebensraum an der Alz zu renaturieren.

In einer ca. 2 h Führung mit dem LPV werden die Schritte der Renaturierung erläutert und die faunistischen und floristischen Besonderheiten einer intakten Brenne vorgestellt.

Organisator: Dorothea Friemel  
Ort: Garching an der Alz  
Schwierigkeit: T1 Wandern  
Kondition: 2 h  
Anmeldeschluss: 16.06.2024  
Teilnehmeranzahl: 20  
Die Teilnahme ist kostenlos.

## **Freitag 21.06.2024 - Sonntag 23.06.2024 - Bergwanderung Wegesanieierung Gleiwitzer Hütte mit Sonnwendfeier**

Anfahrt am Freitag Mittag und Aufstieg zur Hütte. Am Samstag Wegesanieierung unter Leitung und abends Sonnwendfeier. Sonntag Arbeitseinsatz, dann Abstieg und Heimfahrt.

Organisator: Jutta Mitzkus  
Ort: Glockner-Gruppe - Fusch an der Großglockner-Hochalpenstraße  
Schwierigkeit: T2 Bergwandern



Kondition: 1300 Hm / 4 h  
Anmeldeschluss: 13.06.2024  
Teilnehmeranzahl: 8  
Die Teilnahme ist kostenlos.

## **Freitag 21.06.2024 - Sonntag 23.06.2024**

### **Schnupper-Hochtour Dahmannspitze und Fluchtkogel**

Anfahrt nach Vent und Aufstieg zum Hochjoch-Hospiz. Nach der Übernachtung Aufstieg zum Brandenburger Haus und zur Dahmannspitze. Evtl. noch Aufstieg zur unschwierigen Mittleren Guslar Spitze. Übernachtung Brandenburger Haus, Aufstieg Fluchtkogel und Abstieg über den spaltenreichen Guslarferner zur Vernagt Hütte und nach Vent.

Tourenleiter: Barbara Zellner und Michael Petershofer

Organisator: Michael Petershofer

Ort: Öztaler Alpen - Vent

Schwierigkeit: L leicht

Kondition: 1000 Hm / 5h

Anmeldeschluss: 10.06.2024

Teilnehmeranzahl: 10

Teilnahmegebühr: Erwachsene: 36,00 € – Jugend: 18,00 € – Andere DAV Sektion: 45,00 €

## **Freitag 21.06.2024 - Sonntag 23.06.2024**

### **Sportklettern Klettergarten Hofpürglhütte**

Im großen Sportklettergebiet in unmittelbarer Nähe der bekannten Bischofsmütze ist es in allen Schwierigkeitsgraden möglich, tolle Routen zu finden. Übernachtung auf der Hofpürglhütte (Zustieg ca. 1 h), von dort sind die Kletterfelsen in 5-25 Minuten zu erreichen.

Organisator: Lisa Wimmer

Ort: Dachstein-Gebirge - Hofpürglhütte

Schwierigkeit: UIAA IV-VII

Kondition: 400 Hm/ 1h

Anmeldeschluss: 01.06.2024

Teilnehmeranzahl: 10

Teilnahmegebühr: Erwachsene: 36,00 € – Jugend: 18,00 € – Andere DAV Sektion: 45,00 €

## **Sonntag 23.06.2024 - Freitag 28.06.2024**

### **Hochtourenwoche, 4000er rund um Saas Fee**

Lagginhorn 4010m; Weissmies 4017m; Strahlhorn 4190m und Allalinhorn 4027m  
Hoch über dem Saastal thronen einige gut zugängliche Viertausender im Wallis. Auf unserer Rundtour besuchen wir vier der schönsten Vertreter der Viertausendergilde.

1.Tag: Anreise nach Saas Grund und Auffahrt bis Kreuzboden / Weißmieshütte

2.Tag: Lagginhorn 4010m und zurück zur Weißmieshütte; Übernachtung

3.Tag: Weißmies 4017m / Saas Grund. Übernachtung im Tal;

4.Tag: Wir fahren zum Mattmarkstausee und Aufstieg Britannia Hütte

5. Tag: Über Allalingletscher Aufstieg zum Adlerpass von wo es über einen schönen Firngrat zum Gipfel des Strahlhorns geht. Abstieg zur Britanniahütte.

6. Tag: Allalinhorn über abwechslungsreichen Hohlalubgrat, Abstieg über Normalweg zur Gletscherbahn Alpinexpress und zurück nach Saas Fee - Heimreise!

Tourenleiter: Ludwig Pichlmeier und Silke Kainzmaier

Organisator: Ludwig Pichlmeier

Ort: Walliser Alpen - Saas Grund / Saas Fee

Schwierigkeit: WS Wenig schwierig, Firn-/Eishänge bis 40° , Fels bis II (UIAA)

Kondition: 1200 Hm / 9 h

Anmeldeschluss: 01.06.2024

Teilnehmeranzahl: 7

Teilnahmegebühr: Erwachsene: 72,00 € – Jugend: 36,00 € – Andere DAV Sektion: 90,00 €

## **Samstag 29.06.2024 - Alpinklettern - Traunstein SW-Grat und Gmundner Weg**

Herrliche Gratkletterei über dem Traunsee, teilweise für die Schwierigkeit doch recht ausgesetzt. In Kombination mit dem Gmundnerweg eine lohnende, aber lange Tour.

Organisator: Martin Peukert

Ort: Oberösterreichische Voralpen - Traunsee

Schwierigkeit: UIAA III

Kondition: 600 Hm / 6h

Anmeldeschluss: 22.06.2024

Teilnehmeranzahl: 2

Die Teilnahme ist kostenlos.

## **Juli 2024**

### **Donnerstag 04.07.2024, 06:00 - Klettersteig - Piding Klettersteig**

Anspruchsvoller Klettersteig auf den Hochstaufen

Organisator: Vincenc Zielonka

Ort: Chiemgauer Alpen - Piding

Schwierigkeit: D Schwieriger Klettersteig

Kondition: 1300 Hm/ 5 h

Anmeldeschluss: 24.06.2024

Teilnehmeranzahl: 4

Die Teilnahme ist kostenlos.

### **Freitag 12.07.2024 - Montag 15.07.2024 - Hochtouren um die Wiesbadener Hütte**

Der Aufstieg führt uns entlang des Silvrettastausees und durch das Ochsental auf die Wiesbadener Hütte. Dort warten dann Gipfel wie das Silvrettahorn oder die Dreiländerspitze mit herrlicher Aussicht auf die weiteren Gipfel der Silvretta.

Organisator: Klaus Schmidt

Ort: Silvretta - Bieler Höhe

Schwierigkeit: PD , II , 30°

Kondition: 900Hm / 3-4h

Anmeldeschluss: 31.05.2024

Teilnehmeranzahl: 4

Teilnahmegebühr: Erwachsene: 48,00 € – Jugend: 24,00 € – Andere DAV Sektion: 60,00 €

### **Sonntag 14.07.2024 - Familientour - Hefter Alm**

Abwechslungsreiche Wanderung im Wald, teils am Bach entlang zur schönen Alm mit Tieren und Wiese. Abstecher zum Wasserfall auf dem Rückweg. Nicht für Kinderwagen geeignet.

Organisator: Markéta Sobotová

Ort: Chiemgauer Alpen - Griessenbach bei Rottau

Schwierigkeit: T1/T2 Wandern/Bergwandern

Kondition: Gesamtgezeit (Kleinkindtempo) ca. 3 – 3,5 h, 4,8 km, 300 Hm

Anmeldeschluss: 12.07.2024

Teilnehmeranzahl: 14 (inkl. Erziehungsberechtigte)

Die Teilnahme ist kostenlos.

## **Freitag 19.07.2024 - Sonntag 21.07.2024 - Hochtouren in den Stubaier Alpen**

Am ersten Tag steigen wir von Ranalt zur Nürnberger Hütte auf. Über Wilden Freiger am 2.Tag Übergang zum Becherhaus Am letzten Tag steigen wir über den Wilden Pfaff in den Pfaffenstattel und anschließend auf das Zuckerhütl. Mit der Gondel des Stubaier Gletschers geht es dann wieder ins Tal zurück.

Organisator: Eva Pichlmeier

Ort: Stubaier Alpen - Neustift im Stubaital

Schwierigkeit: WS Wenig schwierige Hochtour

Kondition: 1200 Hm, 5 h

Anmeldeschluss: 30.06.2024

Teilnehmeranzahl: 4

Teilnahmegebühr: Erwachsene: 48,00 € – Jugend: 24,00 € – Andere DAV Sektion: 60,00 €

## **Samstag 20.07.2024 - Bergwanderung Kirchberg – Schaffelberg**

Eine abwechslungsreiche Rundtour über 2 Gipfel im Kirchbergstock. Von Sankt Ulrich über eine spektakuläre steinerne Stiege auf den Kirchberg und von dort auf den Schaffelberg. Der kurze aber sehr steile Abstieg führt über den Teufelspalfen zurück ins Dorfzentrum. Die schwierigen Passagen sind mit Drahtseilen abgesichert.

Organisator: Gabi Wimmer

Ort: Loferer und Leoganger Steinberge - St. Ulrich am Pillersee

Schwierigkeit: T3 Anspruchsvolles Bergwandern

Kondition: 900 Hm / 3 h

Anmeldeschluss: 13.07.2023

Teilnehmeranzahl: 8

Die Teilnahme ist kostenlos.

## **Samstag 20.07.2024 - Sonntag 21.07.2024 - Kletterwochenende im Frankenjura**

Spaß am und im Fels im Frankenjura

Organisator: Markus Nester

Ort: Fränkische Schweiz - Hirschbach

Schwierigkeit: UIAA V im Vorstieg

Kondition: 300 Hm

Anmeldeschluss: 21.06.2024

Teilnehmeranzahl: 5

Teilnahmegebühr: Erwachsene: 24,00 € – Jugend: 12,00 € – Andere DAV Sektion: 30,00 €

## **Donnerstag 25.07.2024, 06:00 - Alpinklettern Untersberg Südwand**

Klettertour durch die Südwand des Berchtesgadener Hochthrons mit ca. 10 Seillängen.

Organisator: Vincenc Zielonka

Ort: Berchtesgadener Alpen - Marktschellenberg  
Schwierigkeit: UIAA IV  
Kondition: 4 h  
Anmeldeschluss: 08.07.2024  
Teilnehmeranzahl: 2  
Die Teilnahme ist kostenlos.

## **Samstag 27.07.2024 - Sonntag 28.07.2024 - Hochtour Detmolder Grat**

Hochalpiner und landschaftlich wunderschöner Klettersteig auf die Hochalmspitze. Umgang mit Pickel und Steigeisen sowie das Klettern im 2. Grad muß beherrscht werden. Abstieg ist nicht zu unterschätzen, da teilweise ausgesetzt und nur abschnittsweise versichert  
Organisator: Martin Peukert  
Ort: Ankogel-Gruppe - Gösskarspeicher Maltatal  
Schwierigkeit: UIAA 2, Klettersteig C  
Kondition: 1200 Hm / 5 h  
Anmeldeschluss: 13.07.2024  
Teilnehmeranzahl: 5  
Teilnahmegebühr: Erwachsene: 24,00 € – Jugend: 12,00 € – Andere DAV Sektion: 30,00 €

## **Sonntag 28.07.2024 - Dienstag 30.07.2024 - Bergtour**

### **Grenzgipfelrunde Hagengebirge / Königssee**

Von Hinterbrand über die Brettgabel zum Hohen Brett und Abstieg zum Stahlhaus. Übernachtung, dann weiter zum Schneibstein und Gipfeltour über Windschartenkopf, Schlumkopf und Hochseeleinkopf. Abstieg zum Seeleinsee und aus dem Hochgschirrsattel über Mausloch zum Kahlersberg. Abstieg und weiter zur Gotzenalm und Übernachtung. Abstieg über unteren Hirschenlauf oder Wasseralm und Röthsteig.  
Organisator: Angelika Egerter  
Ort: Berchtesgadener Alpen - Parkplatz Hinterbrand / Berchtesgaden  
Schwierigkeit: T4 Alpinwandern  
Kondition: 1200 Hm / 3,5 h  
Anmeldeschluss: 01.06.2024  
Teilnehmeranzahl: 6  
Teilnahmegebühr: Erwachsene: 36,00 € – Jugend: 18,00 € – Andere DAV Sektion: 45,00 €

## **August 2024**

### **Samstag 03.08.2024 - Bergwanderung Regenspitz**

Start am Satzstein beim Hintersee über den Wald-Wasser-Zauber Weg auf die Feichtensteinalm und weiter auf den Regenspitz. Abstieg über die Bergalm (Einkehr) und der Obertiefenbachalm zurück zum Ausgangspunkt.  
Organisator: Maximilian Baumgartner  
Ort: Oberösterreichische Voralpen - Hintersee, Parkplatz Satzstein  
Schwierigkeit: T2 Bergwandern  
Kondition: 900 Hm / 3,5 h  
Anmeldeschluss: 30.7.24  
Teilnehmeranzahl: 8  
Die Teilnahme ist kostenlos.



## **Sonntag 25.08.2024- Sonntag 01.09.2024**

### **Bergwanderwoche Julische Alpen**

Ausgangspunkt ist ein Hotel in Gozd Martuljak, nahe Kranjska Gora im Tal der Sava. Von hier aus erkunden wir die Gegend und unternehmen Tal- und Bergwanderungen, wie immer, geführt von Wanderleitern der Sektion. Angeboten werden Touren mit unterschiedlichen Schwierigkeitsgraden, denen sich die Teilnehmer, je nach Können und Kondition, anschließen können. Für An- und Abreise ist ein Bus organisiert. Neben den Hotelkosten für Übernachtung / HP (ca. 450 € / Person / DZ, bzw. 660 € / Person / EZ) und den Fahrtkosten können weitere Beträge für Eintritte, Fahrten vor Ort usw. anfallen.

Organisator: Harald Wagner

Ort: Julische Alpen - Gozd Martuljak / SLO

Schwierigkeit: T2 Bergwandern

Kondition: 400-1000 Hm / 2-4 h

Anmeldeschluss: 30.04.2024

Teilnehmeranzahl: 50

Teilnahmegebühr: Erwachsene: 96,00 € – Jugend: 48,00 € – Andere DAV Sektion: 120,00 €

### **Sonntag 25.08.2024 - Bergwanderung Großer Galtenberg**

Herrliche, aber lange Bergtour auf das Wahrzeichen Alpbachs. Der Gipfel bietet eine fantastische 360° Rundumsicht. Mit dem Abstieg über die Farmkehralm in den Greitergraben ergibt sich eine großartige Rundtour mit einer gemütlichen Einkehrmöglichkeit.

Organisator: Sarah Freudlsperger

Ort: Kitzbüheler Alpen - Inneralpbach

Schwierigkeit: T2 Bergwandern

Kondition: 1.435 Hm/ 4,5 h

Anmeldeschluss: 30.06.2023

Teilnehmeranzahl: 6

Die Teilnahme ist kostenlos.

## **September 2024**

### **Samstag 07.09.2024 - Bergtour - Sonntagshorn über Kraxenbachtäler**

Von Laubau aus über das Mittlere Kraxenbachtal nordseitig zum Sonntagshorn. Eine steinschlaggefährdete Felsstufe ist in ausgesetzter Kletterei (I - II) zu überwinden. Auch der weitere Aufstieg aus der Scharte bietet immer wieder leichte Kletterei (I). Abstieg anfangs ausgesetzt, dann einfacher in großem Schuttfeld über das Hintere Kraxenbachtal.

Organisator: Angelika Egerter

Ort: Chiemgauer Alpen - Laubau / Ruhpolding

Schwierigkeit: T5 Anspruchsvolles Alpinwandern

Kondition: 1300 Hm / 4,5 h

Anmeldeschluss: 01.09.2024

Teilnehmeranzahl: 6

Die Teilnahme ist kostenlos.

### **Samstag 07.09.2024 - Bergwanderung auf das Gamsfeld**

Vom Parkplatz Rußbach am Pass Gschütt über die Traunwandalm hinauf zum Gipfel des Gamsfelds. Dort genießen wir den Blick auf den Dachstein. Der Abstieg führt über die

Angerkaralm (Einkehr) wieder hinunter zum Ausgangspunkt.

Organisator: Sabine Eisenlauer

Ort: Salzkammergut-Berge - Rußbach

Schwierigkeit: T3 Anspruchsvolles Bergwandern

Kondition: 12 km, 1350 Hm, 6 Std

Anmeldeschluss: 5. September 2024

Teilnehmeranzahl: 8

Die Teilnahme ist kostenlos.

## **Samstag 07.09.2024 - Bergwanderung - Vom Schmittenstein zum Schlenken**

2 Gipfel mit Anspruch, 1 Verbindungsgrad mit Genuss und jede Menge Aussicht!

Zwei Seilversicherungen müssen im An- und Abstieg bewältigt werden, daher ist Trittsicherheit und Schwindelfreiheit Voraussetzung für diese schöne Rundwanderung.

Organisator: Gabi Wimmer

Ort: Salzkammergut-Berge - Vigaun

Schwierigkeit: T3 Anspruchsvolles Bergwandern

Kondition: 800 Hm / 5,5 h

Anmeldeschluss: 31.08.2023

Teilnehmeranzahl: 8

Die Teilnahme ist kostenlos.

## **Samstag 07.09.2024 - Bergwanderung - Kammerlinghorn**

Mit dem Bus bis zur Bindalm. Die lange Tour führt uns zu einem ruhigen Gipfel der Berchtesgadener Berge mit einem traumhaften Ausblick. Abstieg auf demselben Weg.

Organisator: Monika Hofmeister

Ort: Berchtesgadener Alpen - Parkplatz Hintersee

Schwierigkeit: T3 Anspruchsvolles Bergwandern

Kondition: 1350 Hm / 4,5 h

Anmeldeschluss: 07.07.2024

Teilnehmeranzahl: 8

Die Teilnahme ist kostenlos.

## **Samstag 14.09.2024 - Bergbus Sommertour**

Es werden 4 Touren mit unterschiedlichen Anforderungen jeweils mit DAV-Tourenleiter angeboten. Das Besondere an den drei ersten Touren ist, dass es sich jeweils um eine Kamm-Überschreitung von der Wildschönau ins Kelchsauer Tal handelt, wo wir vom Bus wieder abgeholt werden, also Touren, die ohne Busunterstützung nur mit sehr hohem Aufwand zu bewerkstelligen wären. Zum Abschluß gemütlicher Ausklang im Gasthaus. Nähere Infos und Anmeldung über die website.

Organisator: Stefan Oberneder

Ort: Kitzbüheler Alpen - Wildschönau

Schwierigkeit: je nach Tour: T1, T2, T3

Kondition: je nach Tour: 650 Hm / 4,5h; 850 Hm / 5h; 1050 Hm / 6h

Anmeldeschluss: 12.09.2024

Teilnehmeranzahl: 50

Teilnahmegebühr: 15,00 €

## **Sonntag 15.09.2024 - Familientour - Nockstein bei Salzburg**

Erst durch den Wald und zum Schluss kurz steil auf den felsigen Aussichtsgipfel. Nicht für Kinderwagen geeignet.

Organisator: Marek Sobota

Ort: Salzkammergut-Berge - Gasthof am Riedl, Unterkoppl/Salzburg

Schwierigkeit: T2 Bergwandern

Kondition: Gesamtgezeit (Kleinkindtempo) ca. 3 h, 4,0 km, 300 Hm

Anmeldeschluss: 13.09.2024

Teilnehmeranzahl: 14 (inkl. Erziehungsberechtigte)

Die Teilnahme ist kostenlos.

## **Samstag 21.09.2024, 10:00 Uhr - Natur & Umwelt**

### **DAV Müll-Sammelaktion**

Im Rahmen des World Cleanup Day der Stadt Burghausen können wieder alle DAV Mitglieder und Nicht-Mitglieder sich für ca. 2 Stunden an der Müll Sammelaktion beteiligen.

Organisator: Dorothea Friemel

Ort: Burghausen

Teilnehmeranzahl: 50

Die Teilnahme ist kostenlos.

## **Samstag 28.09.2024 - Bergwanderung - Steinplatte über Dreibrüdersteig**

Über die Kopfrax gelangen wir zum Drei-Brüder-Steig (teilw. seilversichert), der uns zum Gipfel der Steinplatte bringt. Der Abstieg erfolgt über den Wieslochsteig zur Stallenalm.

Organisator: Harald Wagner

Ort: Chiemgauer Alpen - Waidring, Parkplatz am Ende der Steinplatten Mautstraße

Schwierigkeit: T3 Anspruchsvolles Bergwandern

Kondition: 580 Hm / 3 h

Anmeldeschluss: 21.09.2024

Teilnehmeranzahl: 7

Die Teilnahme ist kostenlos.

## **Oktober 2024**

## **Sonntag 06.10.2024 - Samstag 12.10.2024**

### **Bergwandern in Ligurien / Cinque Terre**

Geplant sind Wanderungen in Cinque Terre, Portofino, Portovenere. Übernachtung Hotel Palace. HP: EZ 95€, DZ 85€ - jeweils pro Person. An- und Abreise mit Bahn oder AV-Bus.

Organisator: Jutta Mitzkus

Ort: Ligurische Alpen - Levanto

Schwierigkeit: T2 Bergwandern

Kondition: 700 Hm / 6 h

Anmeldeschluss: 21.03.2024

Teilnehmeranzahl: 9

Teilnahmegebühr: Erwachsene: 84,00 € – Jugend: 42,00 € – Andere DAV Sektion: 105,00 €

## **Samstag 19.10.2024 - Bergwanderung - Hochfelln über Thoraualm**

Herrliche Herbstwanderung - bis zur Thoraualm Forststraße, danach steilere und schroffige Pfade mit kleinen Felsstufen.

Organisator: Gabi Wimmer

Ort: Chiemgauer Alpen - Vorderbrand Ruhpolding

Schwierigkeit: T2 Bergwandern

Kondition: 970 Hm / 3 h

Anmeldeschluss: 12.10.2024

Teilnehmeranzahl: 8

Die Teilnahme ist kostenlos.

## **Samstag 19.10.2024 - Bergwanderung - Großes Hundshorn über Wildental**

Entlang der Saalach in die Wildental Schlucht, dann aufwärts bis kurz vor die Hundsalm und zum Gipfel. Abstieg über die Scheffsnother Alm und die Strowollner Schlucht.

Organisator: Harald Wagner

Ort: Loferer und Leoganger Steinberge - Lofer - St.Martin, Wildental

Schwierigkeit: T3 Anspruchsvolles Bergwandern

Kondition: 1100 Hm / 4 h

Anmeldeschluss: 12.10.2024

Teilnehmeranzahl: 7

Die Teilnahme ist kostenlos

## **November 2024**

## **Sonntag 17.11.2024 - Familientour - Buchberg über Sagenweg**

Auf einem abwechslungsreichen Waldweg zum Buchberggipfel und zum tollen Aussichtspunkt mit Spielplatz. Anschließend Einkehrmöglichkeit. Mit geländetauglichem Kinderwagen möglich.

Organisator: Markéta Sobotová

Ort: Salzkammergut-Berge - Schönberg, Mattsee

Schwierigkeit: T1 Wandern

Kondition: Gesamtgehzeit (Kleinkindtempo) ca. 1,5 h, 2,4 km, 130 Hm

Anmeldeschluss: 15.11.2024

Teilnehmeranzahl: 20 (inkl. Erziehungsberechtigte)

Die Teilnahme ist kostenlos



Alpensalamander  
Monika Hofmeister

## Alpen- und Almwanderungen

Regelmäßiges Bergwandern spricht nicht nur den Körper, sondern auch Geist und Seele an. Bergwandern ist daher ideal dazu geeignet, sich aktiv zu betätigen, fit zu bleiben und so eine höhere Lebensqualität zu erreichen.

Um die Berge unserer Region, die Natur, die Blumenvielfalt und die Stimmungen der verschiedenen Jahreszeiten erleben zu können, führen wir unter Leitung ausgebildeter Wanderleiter regelmäßig monatlich ein bis drei Bergwanderungen mit unterschiedlicher Charakteristik durch.

Die Wanderziele liegen in der Regel in einem Umkreis von etwa 100 km von Burghausen. Gefahren wird, je nach Teilnehmerzahl, mit dem DAV-Sektionsbus und / oder mit Privat-PKW. Die Fahrtkosten werden auf die Teilnehmer umgelegt.

Die Wanderungen werden am Samstag und Montag in der PNP bei „Alles auf einen Blick“ unter „Burghausen“ angekündigt. Die Tourenausschreibung erfolgt zeitnah auf der website der Sektion [www.dav-burghausen.de](http://www.dav-burghausen.de). Über die Ausschreibung kann die Tour dann online gebucht werden. In Ausnahmefällen ist eine telefonische Anmeldung beim Tourenleiter möglich.

Je nach Charakteristik und / oder Verfügbarkeit von Wanderleitern kann die Zahl der Teilnehmer begrenzt sein.

Mit den **Alpenwandertouren** sprechen wir Wanderer an, welche Spaß an anspruchsvolleren Touren mit Gipfelzielen und ausgiebigeren Gehzeiten haben. Vorausgesetzt werden alpine Erfahrung, gute Kondition und Trittsicherheit.

Termine:	ganzjährig 1 - 2 mal / Monat, jeweils an einem Dienstag
Charakteristik:	Wandern auf Forstwegen und Bergsteigen ausgesetzte und / oder abgesicherte Passagen möglich; bis zu 1000 Hm
Gehzeit:	4 - 6 h

Mit den **Almwandertouren** sind Wanderer angesprochen, welche leichte Bergwanderungen bevorzugen und / oder sich mit dem Bergwandern vertraut machen oder wieder beginnen wollen. Ziel ist gern eine Alm, auf der eingekehrt wird.

Termine:	jeden 2. oder 3. Donnerstag / Monat von April bis Oktober
Charakteristik:	Wandern auf Forst- und Almstraßen oder leichten Steigen. Gelände kann steil sein. Bis 8 km und 400 Hm.
Gehzeit:	bis zu 4 h

## Zur Sicherheit:

Jeder Teilnehmer an den Wanderungen ist selbst verantwortlich, dass seine Ausrüstung, sein Können und seine Leistungsfähigkeit den jeweiligen Anforderungen entspricht. Bei Fragen zur Tour bitte vorher den jeweiligen Wanderleiter kontaktieren.



Mit uns seid´s ihr unterwegs:

Wanderleiter	Telefon	e-mail
Detlev Papenbroock	+49-17650154908	d.papenbroock@dav-burghausen.de
Hans Huber	+49-1786056042	j.huber@dav-burghausen.de
Ludwig Pichlmeier	+43-6766718823	l.pichlmeier@dav-burghausen.de
Angelika Egerter	+49-16091043640	a.egerter@dav-burghausen.de
Jutta Mitzkus	08677-63189	j.mitzkus@dav-burghausen.de
Sabine Eisenlauer		s.eisenlauer@dav-burghausen.de
Max Baumgartner	0171-2291204	m.baumgartner@dav-burghausen.de
Harald Wagner	08679-914388	h.wagner@dav-burghausen.de



**STARKE MANNSCHAFT**

**MÜLLERBRÄU**  
SEIT 1708  
EDELBIERE

[www.muellerbraeu.de](http://www.muellerbraeu.de)

## Unser Tourenjahr 2023

Seit mehr als zwanzig Jahren bietet unsere Sektion regelmäßig geführte Tagestouren an Arbeitstagen als „Alpen- und Almenwanderungen“ an. Naturgemäß nehmen Teilnehmer diese Angebote wahr, die unter der Woche Zeit für einen Wandertag haben. Über die Jahre hat sich ein fester Kreis interessierter Wanderer gefunden und es kommen immer wieder „Neulinge“ dazu. Gefahren wird in der Regel mit unserem Sektionsbus, und je nach Teilnehmerzahl zusätzlich mit Privat-Pkw.

Während überall Fachleute fehlen, profitieren wir glücklicherweise von der demoskopischen Entwicklung. Erfahrene Bergwanderer, welche bereits das Rentenalter erreicht haben, waren bereit, sich den Anforderungen der Ausbildung zum Wanderleiter zu stellen. Auch aus dem Kreis der Fachübungsleiter waren im Vorjahr Leiter für Alpenwanderungen dazugekommen.

Mit diesem Pool an Tourenleitern konnten wir die Anzahl der monatlichen Angebote steigern und auch in den Wintermonaten mehr Touren anbieten.

So fanden 2023 zahlreiche Wanderungen statt und auch für das nächste Jahr werden wir wieder planen und....wir freuen uns darauf, auch 2024 wieder Touren unter der Woche mit Euch zu unternehmen.

Bericht und Fotos Detlev Papenbroock



Hintere Längentalalm



Toter Mann



Kleines Kienbergl

## Die Seniorenwandergruppe

trifft sich jeden Montag um 10.00 Uhr am Parkplatz „Spielgebirge-Maiwiese“ in Burghausen. Es wird in der näheren Umgebung gewandert, oder auch in entferntere Ausgangsorte gefahren und dort eine Wandertour unternommen. Bei jeder Witterung!

**Leitung: Roswitha Tanfeld**  
**Tel.: 08677-912277**  
**e-mail: r.tanfeld@dav-burghausen.de**



## BERGMANN Gärtnerei & Floristik

### Wir bieten Ihnen

- Ein umfangreiches Beet- und Balkonsortiment aus eigener Produktion mit passendem Zubehör
- Schnittblumen und Sträuße
- Topfpflanzen
- Individuelle Hochzeitsfloristik
- Liebevolle Trauerfloristik
- Grabpflege und Gießdienst
- Außen- und Innenbepflanzung
- Lieferservice
- Überwinterungsservice
- Beratung und Kurse

Gärtnerei  
Burgkirchener Str. 175  
84489  
Burghausen  
08677/881070

Fax: 08677/63474

E-Mail: [info@gaertnerei-bergmann.de](mailto:info@gaertnerei-bergmann.de)  
[www.gaertnerei-bergmann.de](http://www.gaertnerei-bergmann.de)





## Wanderwoche vom 3. bis 8. Juni 2023 mit Standort Bad Tölz



Unser diesjähriges Ziel, Bad Tölz am Wildfluss Isar, war nicht nur beim Wetter ein Volltreffer. Bewahrheitet hat sich auch der Spruch „Das Gute liegt so nah“, denn Bad Tölz ist ein oberbayerisches Juwel und dabei nur 130 Km von Burghausen entfernt.

Mit 12 Teilnehmern kamen wir vormittags am Tölzer Waldfriedhof an und wanderten gleich auf den Kalvarienberg. Mit einem weiten Blick ins Isartal und über die Stadt wurde der Aufstieg belohnt. Die einmalige barocke Kalvarienbergkirche mit der „Heiligen Stiege“ ist ein sehr beliebtes Ziel für Wallfahrten. Die talseitige Kirchenfassade erhielt 1732 zwei schlanke Türme mit kupfernen Turmhelmen und wird als „Krone von Tölz“ bezeichnet. Zu Ehren der Muttergottes errichteten Tölzer Zimmerleute die Leonhardikapelle mit einer eisernen Votivkette. Sie ist das Ziel der seit 1856 jährlich am 6. November stattfindenden Tölzer Leonhardifahrt.

Nach einer Brotzeit unter schattigen Bäumen gingen wir durch den Waldfriedhof zurück und fuhren in unsere Unterkunft. Das Gasthaus „Altes Zollhaus“ entpuppte sich als Glücksgriff, auch weil wir gleich von hier aus einige Wanderungen starten konnten. Am Sonntag wanderten wir über die Pestkapelle nach Wackersdorf, weiter zur Waldherrnalm und über den Isarweg nach Bad Tölz (ca. 17 Km).



Blick vom Kalvarienberg auf Bad Tölz



Pestkapelle.

Am Montag war die Wegstrecke etwas länger: die Ellbachrunde war angesagt. Munter schlängelte sich der Weg durch die sonnigen Wiesen. Eine Vielzahl von Wegkreuzen schenkte dem Wanderer Momente der Stille. Die Einkehr im Forellenhof Walgerfranz und dann an der Isar entlang nach Bad Tölz auf ein Erfischungsgetränk rundete den Tag ab.

Der Dienstag begann mit einer 40-Km Autofahrt über den Kochelsee zum Walchensee. Von hier ging es erst mit der Seilbahn zum Herzogstand hinauf und dann standen 3 Gipfel zur Auswahl: Fahrenberg, Martinkopf und Herzogstand. Wir wanderten vorbei an tiefblau blühendem Enzian und vielen anderen Alpenblumen dort hinauf, wo auch der „Kini“ schon stand und die Aussicht auf sein wunderschönes Karwendel und den türkisfarbenen Walchen- und Kochelsee genoss. Für uns war es anstrengend aber auch schön und nur, weil unser nächstes Ziel – Benediktbeuern – lockte, konnten wir uns losreißen. Fantastisch - die Abtei der Benediktiner von damals, heute Niederlassung der Salesianer Don Boscos. Ein Nachmittag wie dieser - die Besichtigung der Sakralen Gebäude, dann in einer Schattenecke des Klostergartens Kaffee und Kuchen genießen inmitten von som-



Rechts oben der Herzogstand



Kloster Benediktbeuern

merlichen Blumen - rundum Stille - unvergesslich.

Jeden Tag begrüßte uns schon am Morgen der Sonnenschein. Am Mittwoch wanderten wir zur Blombergbahn und ließen uns im 2er-Sessel hochschaukeln. Ein paar Stunden gemütlichen Wanderns vergingen in herrlicher Natur zu schnell und bald saßen wir letztmalig zum Abendessen im „Alten Zollhaus“ beisammen.

Der Donnerstag begann wieder mit einem strahlend weiß-blauen Himmel. Ein Teil der Gruppe wollte gleich früh zum Chiemsee, um den Tag auszunutzen. Die anderen wollten die Fronleichnamsprozession in Bad Tölz erleben. Nochmal ein besonderes Erlebnis.

Gegen Mittag trat auch dieser Teil der Gruppe die Heimfahrt an, um nach einer mittäglichen Einkehr am Nachmittag wieder in Burg-hausen anzukommen.

Da „Fonse“, so hab ich für mich den weißen DAV-Bus getauft, hat für uns brav 385 Km runtergespult, von den bisher knapp 17.000 km, welche er seit März 2022 gefahren wurde!

Bericht und Fotos Roland Tanfeld



Abschluß der Wanderwoche - das Fronleichnamsfest in Bad Tölz.



## Clean-Up Day 2023

Am Samstag, den 16. September fand der World Clean-Up Day 2023 statt. In Kooperation mit der Stadt Burghausen engagierte sich auch unser Umweltteam und sammelte Müll rund um die Kletterhalle der Sektion.

Neben Getränkedosen, Einweg-Plastikverpackungen und alten Masken begegnete uns auch eine schier nicht Herr zu werdende Flut an Zigarettenstummeln.

In nur 1,5 Stunden konnten wir doch eine Menge Müll sammeln und die Umgebung um uns herum etwas sauberer machen.

Auch nächstes Jahr wollen wir wieder gemeinsam eine Clean-Up Aktion starten.

Der Clean-Up Day 2024 findet am 21. Sept. 2024 statt; wir als DAV-Sektion werden uns wieder daran beteiligen und laden interessierte Mitglieder herzlich ein, uns tatkräftig dabei zu unterstützen.

Bericht und Foto Veronika Koller



Müllsammeln bei der Kletterhalle

## DAV Naturschutztage 2023

Am Wochenende vom 22. bis zum 24. September 2023 fanden in Immenstadt im Allgäu die Naturschutztage des Deutschen Alpenvereins statt. Thema der diesjährigen Tagung war: "Ausgetretene Pfade verlassen? Besucherlenkung der Zukunft". Ich durfte unsere Sektion vor Ort vertreten und konnte viele interessante Eindrücke gewinnen.

Die Tagung wurde durch den Präsidenten des DAVs Roland Stierle eröffnet. Im Anschluss daran startete Prof. Dr. Guido Sommer von der Hochschule Kempten mit einem Vortrag, in dem aktuelle Forschungstätigkeiten im Bereich Besucherlenkung vorgestellt und Ideen vermittelt wurden, wie Tourismus, insbesondere in den Bergen, entzerrt werden könnte. Prof. Dr. Sommer erklärte, dass im Bereich der Besucherlenkung weiterhin viele Fragen offen seien. Welche alternativen Besuchsziele können Touristen vorgeschlagen werden, um eine bessere Verteilung zu erzielen? Auf welchen Plattformen könnte dies geschehen? In der anschließenden Podiumsdiskussion stellte sich aber auch die Frage, ob es überhaupt sinnvoll sei, die vielen Besucher von einzelnen Hot-Spots auch auf verschiedene "Cold-Spots" umzuleiten und so vielleicht eine noch größere Verbreitung des Bergtourismus zu riskieren. Ebenfalls wurde das Thema Mobilität stark diskutiert. Wichtig ist es, attraktive Alternativen zum eigenen PKW zu schaffen.

Am zweiten Tag der Naturschutztage durften die Teilnehmer in verschiedenen Workshops selbst aktiv werden. Ich konnte mich im Workshop: "Neu im Amt als Naturschutzreferent:in" mit vielen anderen Referentinnen und Referenten vernetzen und gemeinsam Ideen zur eigenen Arbeit in der Sektion sammeln. Dazu wurden die Grundlagen des Naturschutzes im DAV vermittelt.

In einem anschließenden Marktplatz wurden Best-Practice Beispiele im Bereich des Natur- und Umweltschutzes verschiedenster Sektionen aus ganz Deutschland vorgestellt. So bewirtschaftet die Sektion Tübingen eine Streuobstwiese mit ca. 200 Obstbäumen, deren Früchte zu verschiedenen Produkten weiterverarbeitet werden. Die Sektion Biberrach hat ein eigenes Drecksackerl aus Produktionsresten der Firma VAUDE entwickelt, das gut in jeden Bergrucksack passt. Die Sektion Donauwörth kümmert sich mit verschiedenen Projekten um den Fledermausschutz.

Am Sonntag und letzten Tag der Naturschutztage wurden verschiedene Exkursionen angeboten. Ich durfte die Jugendbildungsstätte des JDAV in Hindelang besuchen. Neben den vielen erlebnispädagogischen Angeboten liegt der Fokus der Jubi auf Nachhaltigkeit, Klima- und Umweltschutz. So ist die Verpflegung in der Jubi ausschließlich vegetarisch und zum großen Teil aus regionalen Lebensmitteln. Auch auf eine genaue Trennung des Mülls wird geachtet. Aktuell ist die Jubi auch dabei, ein großes Materiallager an Rucksäcken, Schuhen, Kletterausrüstung, Schlafsäcken und weiterem Equipment aufzubauen. Ziel ist es, einen kostenlosen Verleih für alle Gäste anzubieten, um eine Anreise mit dem ÖPNV zu vereinfachen, aber auch um Neuanschaffung von Material zu umgehen. Eine abschließende Wanderung und eine leckere Brotzeit durften natürlich auch nicht fehlen und bildeten einen schönen Abschluss der Naturschutztage.

Bericht: Veronika Koller



# DIE VOLLELEKTRISCHEN PROFIS FÜR IHR BUSINESS.



100% ELEKTRISCH. 100% PROFESSIONAL.

**FIAT**  
PROFESSIONAL

Die vollelektrischen Nutzfahrzeuge von Fiat Professional bieten Ihnen alles, was Sie für Ihren Berufsalltag brauchen. Vom kompakten City-Flitzer bis zum geräumigen Großtransporter decken unsere Profis alle Aufgabenfelder komfortabel ab. Ausgestattet mit innovativer Technik, wie beispielsweise dem **Magic Mirror**<sup>2</sup> 5"-Rückspiegel, oder smarten Raumlösungen, wie der **Magic Cargo Funktion**<sup>2</sup>, helfen sie Ihnen bei Ihren täglichen Missionen. Ob **E-Doblò**, **E-Scudo** oder **E-Ducato** – entscheiden Sie jetzt bei einer Probefahrt, welcher vollelektrische Profi am besten zu Ihnen und Ihrem Business passt.

<sup>1</sup>2 Jahre Fahrzeuggarantie und 2 Jahre Funktionsgarantie der FCA Germany GmbH bis maximal 100.000 km gemäß deren Bedingungen.

<sup>2</sup>Versionsabhängige Sonderausstattung.

Ihr Fiat Professional Partner:

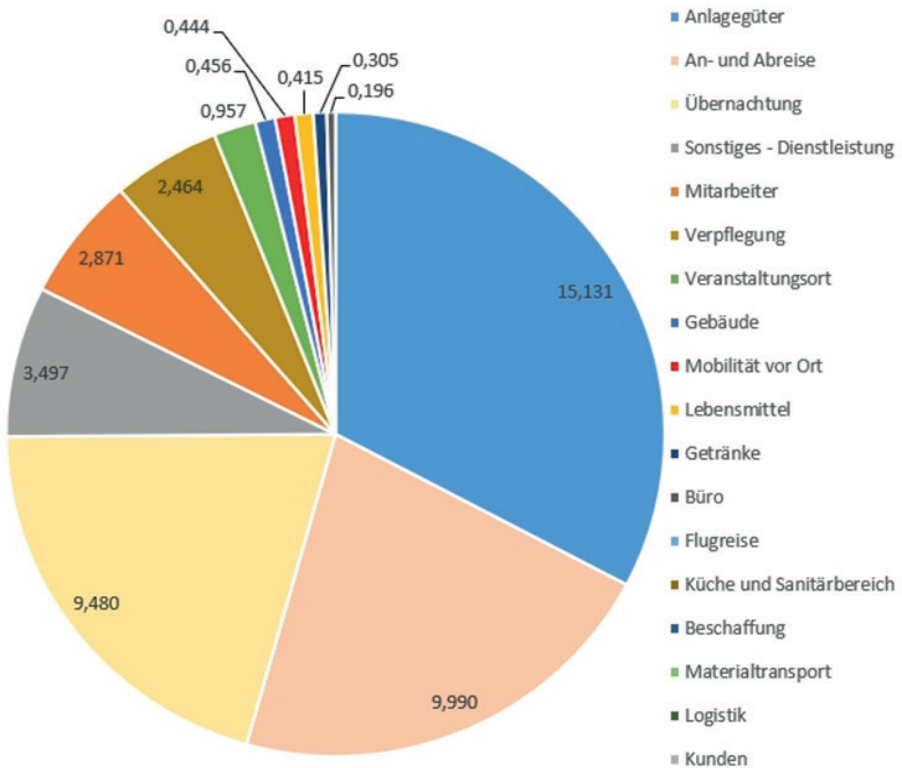
AUTOHAUS KAMMERGRUBER GMBH & CO.KG  
BURGKIRCHENER STR. 18, 84489 BURGHAUSEN  
Tel.: 08677 98760  
E-Mail: [info@autohaus-kammergruber.de](mailto:info@autohaus-kammergruber.de)  
[www.auto-kammergruber.de](http://www.auto-kammergruber.de)

## Emissionsbilanz Alpenverein Burghausen 2022

Der Alpenverein Burghausen hat 2022 begonnen, eine Emissionsbilanz zu erstellen. Aller Anfang ist schwer und auch der Weg zur Emissionsbilanz 2022 war holprig, sowohl für den DAV-Verband als auch für die Sektion Burghausen.

Wir werden zukünftig unsere Emissionsbilanz jährlich fortschreiben. Wir sind sicher, dass mit der Erfahrung und Routine die Datenlage über die Jahre immer besser werden wird. Die Emissionsbilanzen werden uns zeigen, an welchen Stellen wir Handlungsbedarf haben und wo wir die größten Hebel für eine Reduzierung unserer Emissionen besitzen, so dass wir hoffentlich über die Jahre eine stetige Abnahme der durch unseren Bergsport verursachten Treibhausgase beobachten können.

### Die Treibhausgasemissionen des Alpenverein Burghausen betrugen in Jahr 2022 46 to CO<sub>2</sub>-e.



Zahlenangaben in [t CO<sub>2</sub>-e]

## Die Emissionen lassen sich gemäß der obenstehenden Grafik in folgende Kategorien untergliedern:

- Anlagegüter: Anschaffungen wie AV-Bus, Klettergriffe, PC's, Bekleidung, usw.
- An-/Abreise: Fahrten zu den Touren, Treffen, Veranstaltungen, Fortbildungen
- Übernachtungen: bei Touren, Veranstaltungen, auf Nicht-DAV-Hütten
- Sonstige-Dienstleistungen: IT, Mieten, Post/Telekommunikation, Reinigung, Sicherheitsdienst, Steuerberater, Versicherungen, Weiterbildung, Werbung, ...
- Mitarbeiter: Fahrten von zuhause zur Geschäftsstelle und retour
- Verpflegung: bei Touren, Treffen, Veranstaltungen, Fortbildungen, etc.
- Veranstaltungsort: Veranstaltungen in Nicht-DAV-Gebäude, z.B. Mitgliederversammlung

## Besonderheiten

1. Unsere Kletterhalle konnte in 2022 nicht erfasst werden.

Aus diesem Grund fällt die CO<sub>2</sub>-Emission für Gebäude und damit für die gesamte Sektion in 2022 zu niedrig aus. Seit Mitte 2023 können wir Heizung und Strom der Kletterhalle ermitteln, so dass wir diese Daten für 2023 zumindest gut abschätzen und ab 2024 direkt messen können.

2. Im Jahr 2022 haben wir unseren AV-Bus beschafft. Dies schlägt sich in unserer Klimabilanz unter der Kategorie "Anlagegüter" mit über 11 to CO<sub>2</sub>-e nieder. Dieser Sondereffekt führt dazu, dass die Emissionsbilanzen in 2023 und den Folgejahren entsprechend niedriger ausfallen werden.

## Klimaschutzbudget und erste Klimaschutzmaßnahmen

Der DAV hat beschlossen, dass ab 2023 jede Sektion ein Klimaschutzbudget reserviert, das sie ausschließlich für die Finanzierung von Klimaschutzmaßnahmen zur Verbesserung ihrer Emissionsbilanz einsetzt. Das Klimaschutzbudget errechnet sich aus der ermittelten CO<sub>2</sub>-Emissionsmenge des Vorjahres durch Multiplikation mit dem DAV-internen CO<sub>2</sub>-Preis von aktuell 90 € pro Tonne CO<sub>2</sub>.

Für den Alpenverein Burghausen ergibt sich somit folgendes Klimaschutzbudget für das Jahr 2023: 46 to x 90 € / to = 4140 €

**Mit diesem Klimaschutzbudget will der Alpenverein Burghausen 2023 die nachfolgenden Maßnahmen finanzieren bzw. unterstützen, um so mittel- und langfristig seine CO<sub>2</sub>-Emissionen verringern zu können.**

- ausschließliche Verwendung von regenerativem Strom für Geschäftsstelle und Kletterhalle
- Einbau von Zähler zur Erfassung von Heizung und Strom in der Kletterhalle, um zukünftig die Verbräuche erfassen und steuern zu können
- Umrüstung der Leuchtmittel in unserer Kletterhalle auf LED-Lampen
- Einbau von Bewegungsmelder in der Kletterhalle
- Bezuschussung der Bergbus-Tour, um unsere Mitglieder weg von emissionsintensiven Einzelfahrten hin zu Gemeinschaftsfahrten bzw. Fahrgemeinschaften zu animieren

Mehr Informationen auf unserer Homepage unter Natur-/Umwelt-/Klimaschutz: <https://www.dav-burghausen.de/natur-umwelt-klima/klimaschutz/>

Text und Grafik: Stefan Oberneder



## Bergbus-Tour 2023



Sehr kurze Gipfelrast im Sauwetter

Mit dem Bus in die Berge - mit diesem Angebot startete die Sektion Burghausen am 23. September ein neues Angebot für seine Mitglieder. Das Programm mit drei unterschiedlichen Touren - von gemütlich bis anspruchsvoll - fand gute Resonanz bei den 25 Teilnehmern. Und das, obwohl der Wettergott uns alles andere als gnädig war.

Was einige andere Sektionen schon länger erfolgreich im Programm haben, hatte nun auch in Burghausen Premiere: der 1. Bergbus ging an den Start. Die Idee dahinter: Eine gemeinschaftliche Anreise mit der ganzen Gruppe und zugleich eine umweltfreundliche Alternative zum Auto. Ganz ohne Parkplatzprobleme, dafür gemütlich und ohne Stress im Straßenverkehr. Das besondere an den von Ludwig Pichlmeier ausgeklügelten Touren war, dass sie eine Kammüberschreitung von Wildschönau ins Tal der Kelchsauer Ache darstellen, also jeweils Unternehmungen, die mit einem Privatfahrzeug als Tagestour kaum möglich sind. Zudem war die Fahrt mit 15 € sehr günstig kalkuliert.

Kurz nach 6.00 Uhr chauffierte uns Daniel in Richtung Berge. Sein Fahrkönnen darf er bald nach Wörgl in den engen Gassen und den Serpentineen hinauf in die Wildschönau in den Kitzbüheler Alpen unter Beweis stellen. Trotz der ungünstigen Wetterprognose ist der Bus gut halbgefüllt.

In Oberau verlässt die erste, kleinere Gruppe den Bus. Sie steigt unter Führung von Jutta und Edeltraud über die Ropfkopfhütte ca. 850 Hm hinauf auf den Roßkopf und von dort weiter leicht absteigend zum Marbachjoch und weiter zum Endpunkt Penningsdörfel überm Kelchsauer Tal.

Wir aber fahren weiter mit dem Bus durchs Tal der Wildschönauer Ache aufwärts zuletzt auf einer asphaltierten Almstraße zur Schönangeralm. Noch schnell checkt man die Wetter-App am Smartphone. Je nach App wird Dauerregen bis teilweise Sonnenschein angeboten – mal schau'n wer Recht behält. Beim Aussteigen aus dem Bus beginnt es leicht zu nieseln. Die meisten stülpen vorsichtshalber eine Schutzhülle über den Rucksack, einige ziehen auch eine Regenjacke an, aber eine Überhose wäre übertrieben. Sofort beginnt der Aufstieg übers Almgelände, angeführt durch Angelika und Stefan. Auf der Breiteggalm treffen wir auf einen Almbauern, der gerade am Vorplatz Hühner schlachtet. Einige hängen schon kopflos vor der Alm. Wir kommen gleich ins Gespräch

und schon bietet er Schnaps zum Verkosten und natürlich auch zum Kauf an. Im Abstieg gerne, aber jetzt schon nach 30 Minuten im Aufstieg – die meisten lehnen ab, doch 2-3 wollen sich die Gelegenheit nicht entgehen lassen – es wärmt ja schon ein wenig innerlich auf! Weiter steigen wir auf, bis wir unseren ersten Gipfel, die Breiteggspitze auf 1868m erreichen. Das Wetter ist zuletzt noch ungemütlicher geworden. Das Nieseln wird zum Schnürlregen und im Gipfelbereich kommt Wind auf, so dass inzwischen eine Überhose angebracht gewesen wäre. Nach einer witterungsbedingt kürzeren Rast gehen wir die Überschreitung der Kammes Richtung Schwaigberghorn an. Die anfänglichen Späßen zum Wetter werden nun etwas sarkastischer, aber keiner murt. Über die Wildkarspitze gelangen wir aufs Breiteggern und zuletzt – der Kamm ist nun zum Grat mutiert – stehen wir am Schwaigberghorn 1990m. Auch das Wetter ist mutiert – noch etwas mehr Regen, noch etwas mehr Wind, noch etwas kälter, zuletzt mischt sich sogar Schnee zum Regen. Kaum jemand ist nicht durch und durch nass und auch in die Gore-Tex-Schuhe hat inzwischen bei den meisten die Feuchtigkeit ins Innere gefunden. Dementsprechend kurz fallen Gipfelrast und Gipfelfoto aus. Ab nun führt der Weg stetig bergab, über Neustatt- und Almessaualm gelangen wir in tiefere Gefilde, der Wind ist nicht mehr zu spüren, die Temperaturen steigen wieder und auch der Regen lässt nach. Kurz vor Ankunft in Kelchsau schließt der Himmel seine Schleusen komplett, die Wolkendecke hebt sich und gibt erstmalig an diesem Tag den Blick frei in die herrliche Umgebung. Bald nach unserer Ankunft im Tal nähert sich unser Bus, der bereits die Roßkopfgemeinschaft in Penningdörfel aufgelesen hat. Im warmen Bus können wir uns der nassen Kleidung entledigen. Die erfahrenen Berggeher haben einen kompletten Satz Ersatzkleidung dabei, inklusive Unterwäsche und Socken. Die Unerfahrenen werden bei der nächsten Bergfahrt dann sicherlich zu den Erfahrenen gehören.

Der Bus fährt uns nach Hopfgarten in das Gasthaus „Zur Traube“, um uns verwöhnen zu lassen und uns über das Erlebte auszutauschen. Trotz der schlechten Witterung hat keiner die Teilnahme bereut. Die Idee des Bergbusses wurde durchwegs positiv beurteilt und gern nahmen wir auch Verbesserungsvorschläge aus den Reihen der Teilnehmer auf. Hier keimte die Idee, zusätzlich zum Sommerbus auch einen Winterbergbus zu planen. Und so werden 2 Bergbustermine im Programm 2024 angeboten - der Winterbus im Februar für Skitouren- und Schneeschuhgeher und Winterwanderer und der Sommerbus im September für Wanderer. Bei beiden Bustouren werden die Touren von Tourenleitern der Sektion geleitet und bieten den Teilnehmern Angebote mit unterschiedlichen Anforderungen. Fazit: eine Bergbus-Tour ist nicht nur ein tolles gemeinsames Bergerlebnis, sondern auch ein Beitrag zur Reduzierung des Individualverkehrs und von CO<sub>2</sub> und damit zum Klimaschutz, zu dem sich unsere Sektion verpflichtet hat.

Bericht Stefan Oberneder  
Fotos Jochen Roth



Trotz Regen - es hat Spaß gemacht

## Stadtradeln 2023 – Alpenverein Burghausen erzielt Platz 1



Einen tollen Erfolg kann das Team des DAV Burghausen bei der Aktion Stadtradeln verbuchen.

Von Freitag, 01.09. bis Donnerstag, 21.09.2023 ging der Alpenverein Burghausen erstmals an den Start und errang mit 6963 km auf Anhieb Platz 1 der Teamwertung innerhalb der Stadt Burghausen, mit deutlichem Abstand zum Zweitplatzierten.

Insgesamt 19 Aktive sammelten für den Burghauser Alpenverein eifrig Kilometer. – herzlichen Dank!

Fleißigster Radler innerhalb des Alpenverein Burghausen war Thomas Wimmer mit über 917 km.

Im Landkreis Altötting erreichte der Alpenverein Burghausen einen respektablen 13. Platz.

Bereits seit 2008 existiert die Klima-Bündnis-Kampagne STADTRADELN, ein Wettbewerb, bei dem man 3 Wochen lang in die Pedale tritt für mehr Radförderung, Klimaschutz und Lebensqualität in seiner Kommune. Beim Wettbewerb STADTRADELN geht es primär um Spaß am Fahrradfahren und darum, möglichst viele Menschen für das Umsteigen auf das Fahrrad im Alltag zu gewinnen und dadurch einen Beitrag zum Klimaschutz zu leisten. Seit vielen Jahren beteiligen sich der Landkreis Altötting und auch die Stadt Burghausen an dieser Kampagne.

Bericht und Foto Stefan Oberneder



# Infrarotkabinen für jeden Wohnbereich

**8 verschiedene Modelle für bis zu 4 Personen vorrätig!**

**z.B. die Tiefenwärmekabine „Komfort 120“ für 2 Personen**

Schmerzlindernd, gegen Hautprobleme, zur Gewichtsabnahme, stärkt Abwehrkräfte; höchst effiziente Carbon-Flächenstrahler; Farblichttherapie; 230 Volt, 2000 Watt; in Kanadischer Hemlocktanne; Außenmaße: B120/T105/H194 cm

**3390,-**

Finanzkauf 10 x 339,- €

inkl. Lieferung  
+ Aufbau

**„Design 150 S“ für 2 bis 3 Personen**

2 Magnesium-Incoloy-Strahler mit W-Technologie, 2 Vollspektrumstrahler – individuell regulierbar, 4 Carbon-Flächenstrahler. Audiosystem mit Bluetooth. Aromatherapie. Ionisator. 230 Volt, 2600 Watt. In Kanad. Hemlocktanne. Außenmaße: B 153 cm, T 105 cm, H 190 cm

inklusive Lieferung  
und Aufbau

**3990,-**

Finanzkauf 10 x 399,- €

**„Design Eck“ für 2 bis 4 Personen**

Plattenkabine mit 2 zusätzlichen individuell regulierbaren Vollspektrumstrahlern. Audiosystem mit Bluetooth. Aromatherapie. Ionisator. Bronziertes Sicherheitsglas. Frischluftschieber. 230 V, 2700 Watt. In Kanadischer Hemlocktanne. B153/ T153/H190 cm

**4490,-**

inkl. Lieferung  
+ Aufbau

Finanzkauf 10 x 449,- €

Kanadische  
Hemlocktanne

Kanadische  
Rote Zeder



**FUNSPORT & Bikecenter**

BURGHAUSEN · Gewerbepark Lindach D1

[www.funsport-burghausen.de](http://www.funsport-burghausen.de)

Tel: 08677 911766 · Mo, Di, Mi: 9.30 – 18 Uhr · Do/Fr: 9.30 – 18.30 Uhr · Sa: 9.30 – 16 Uhr

## Bergwanderwoche 2023 in Oberpinzgau



Unser Ziel war, wie schon vor 2 Jahren, Bramberg am Wildkogel. Damals war das Wetter nicht das Beste, aber das Hotel hat uns so gut gefallen, dass 44 Berg- und Wanderfreunde wieder in Fahrgemeinschaften am Samstag zum Hotel „Senningerbräu“ fuhren! Am Anreisetag war das Wetter sonnig und einige nutzten diesen Tag gleich, um mit der Smaragd-Seilbahn den Wildkogel zu erklimmen. Als am Nachmittag immer mehr von uns eintrudelten, ging es beim Wiedersehen im Biergarten des Hotels lustig und ausgelassen zu und Kaffee und das erste Bier schmeckten hervorragend.

Am Abend begrüßte der Organisator und Wanderleiter Harald die Teilnehmer und stellte die weiteren Wanderleiterinnen und -leiter Sabine, Arthur, Jutta und Hans vor. Alle waren voller Vorfreude und gespannt auf die Bergtouren.

Und was sollen wir Euch schreiben - der Wettergott hatte auch in diesem Jahr wieder viel Regen für uns.

Harald hatte im Vorfeld die Touren für verschiedenen Schwierigkeitsgruppen ausgearbeitet und musste viele Änderungen vornehmen. Die Wanderleiter mussten flexibel und spontan agieren und jeden Abend wurde neu geplant.



Am Gipfel des Wildkogels

Der Sonntag begann mit Regen. Die Enttäuschung konnte man in den Gesichtern sehen. Wir wollten uns nicht unterkriegen lassen und nahmen die geplanten Wanderungen in Angriff. Ziele waren der Große Rettenstein, der Wildkogel, der Gernkogel und das Habachtal. Am Ende des Tages freuten sich alle, dass sie nach so einem feuchten Tag den Wellness-Bereich, die Sauna und das Dampfbad im Hotel nutzen konnten.



Der Montag musste wetterbedingt zum Kultur- und Ruhetag erklärt werden. Nach einem gemütlichen Frühstück ließen einige den Tag ruhiger angehen und fuhren in das Nationalparkzentrum in Mittersill. Andere besuchten das Smaragdmuseum in Bramberg oder das Mineralienmuseum in Wald/Pinzgau. Wieder andere nutzten die Wellnesseinrichtungen, welche ausnahmsweise schon ab Mittag geöffnet wurden.

Der Dienstag und Mittwoch bescherte uns immer noch Nässe von oben und so waren die Krimmler Wasserfälle ein gutes Ziel. Interessant war der Besuch des Kupfer-Schaubergwerks Hochfeld im Untersulzbachtal. Eine weitere Gruppe meisterte den Weg zur



Schaubergwerk Hochfeld

Neuen Fürther Hütte, der Länge wegen mit Taxiunterstützung.

Einige Teilstücke des Bachlehrweges im Hollersbachtal waren wegen Unwetterschäden verlegt. Die Einkehr in die Senningerbräualm war aber erreichbar. Eine weitere Gruppe wanderte von der Duxer Alm zum Plattenkogel mit Abstieg zur Gletscherblick Alm. Bei schönem Wetter hätte man den Blick zum Gletscher genießen können, wir leider nicht. Im Obersulzbachtal startete eine Tour von Neukirchen Richtung Blausee zur Berndlhütte. Ab Donnerstag kam die Wetterbesserung. Das hob die Stimmung natürlich enorm! Somit konnten in unterschiedlichen Gruppen Gipfel gestürmt werden wie Frühlmesserkipfel, Speikkogel und Geige, Plättachsee, Geißstein und Roßgruberkogel.

Am Freitag endlich ein strahlend blauer Himmel! Einige Teilnehmer fuhren über die alte Gerlosstraße zur Talstation Königsleiten. Ziele waren der Falschriedl oder der Ochsenkopf. Auf dem Rückweg stiegen alle zur Königsleitenspitze auf und im Restaurant „Gipfel-treffen“ gab es Kaffee und Kuchen oder ein kühles Bier, bevor es wieder ins Tal ging.



Königsleitenspitze

Die Wanderung am Quellfluss der Salzach entlang zum Ostgipfel des Salzachgeier stieß auf großes Interesse und war eine Wiederholungstour von 2021.

Eine Herausforderung war die Tour vom Parkplatz Hopffeldboden zum Seebachsee und zurück über die Poschalm.

Am Abreisetag fuhren einige der Teilnehmer ins Stubachtal und dort gab es noch eine besondere Herausforderung, welche von allen mit Bravour gemeistert wurde. Wegen Unwetterschäden war der 1. Teil der Seilbahn am Enzinger Boden außer Betrieb und so wurde zur Mittelstation aufgestiegen, um von hier mit der Seilbahn zum Weißsee und zur



Rudolfshütte zu gelangen. Einige fuhren mit dem Sessellift ein Stück höher zur Medelzlacke und stiegen auf den Gipfel des Medelzkopf, bevor alle wieder die Heimfahrt antraten.

Es war wieder eine gelungene und schöne Bergwoche und die Nächste ist bereits in Planung. Soviel sei veraten - Ziel ist das Gebiet Oberkrain in Slowenien.

Medelzlacke

Bericht / Fotos: Angelika und Harald Wagner; Fotos: Wolfgang Ermer, Sabine Eisenlauer;

## *bruckmeier* **aktivsport**

Stadtplatz 51/52 | 84489 Burghausen

Öffnungszeiten Mo.-Fr. 10.00 - 12.00 Uhr und 15.00 - 18.30 Uhr;  
Sa. 10.00 - 13.00 Uhr; Mittwoch Nachmittag geschlossen;



ORTOVOX

## Mit dem Fahrrad rund um Deutschland



Auch in diesem Jahr waren wir wieder mit dem Fahrrad unterwegs. Wir starteten am 12. Mai bei Regen in Burghausen, der uns bis Schärding begleitete. Von dort führte uns der Radweg entlang am Inn bis Passau, steil hinauf in den Bayrischen Wald bis zur Grenze nach Tschechien und weiter zum Moldau-Radweg. Wir radelten nur selten direkt am Ufer der Moldau, wie im Bereich des Lipno-Stausees oder Cesky-Krumlov, sondern meist etwas abseits durch kleine böhmische Dörfer und durch viel Natur, vorbei an Klöstern und alten Schlössern und Burgen. Dabei hatten wir ansehnliche Höhenmeter zu überwinden - bis Prag waren es dann 525 Km und 5837 Hm.

Nach einem Tag Pause in Prag war unser Ziel der Elbe-Radweg von der Quelle am Hauptkamm des Riesengebirges bis nach Hamburg. Ein Transportunternehmen brachte unsere Fahrräder gemeinsam mit uns nach Spindler Mühle. Leider war es uns nicht möglich, zum Ursprung der Elbe hinaufzukommen, da die Seilbahn erst einige Tage später ihren Betrieb aufnahm. Der Radweg bis zur deutschen Grenze führte uns vorbei an wunderschönen Elbauen, an alten Marktplätzen und Orten. Leider verlief der Radweg oft



Spindler Mühle



Elbauen

auf schlecht befahrbaren, holprigen und abschüssigen Wegen mit unregelmäßigem Kopfsteinpflaster, dies war besonders für Heiner mit seinem Fahrrad eine Herausforderung. Weiter ging es über Kolin entlang am Elbufer nach Melnik, wo Moldau und Elbe zusammenfließen. Ab hier verbesserte sich der Zustand des Radweges und wir radelten meist auf einem asphaltierten Weg direkt am Elbufer oder auf ruhigen Nebenstraßen. Vorher besuchten wir noch das Konzentrationslager Terezin/Theresienstadt. Sehr erschüttert und mit den Gedanken, dass so etwas nie wieder geschehen darf, verließen wir diesen Ort. In Schmilka ließen wir Tschechien hinter uns und waren bald in Bad Schandau. Nun ging



es durch die bizarre Felsenwelt der Sächsischen Schweiz über den Kurort Rathen und Pirna nach Dresden. Hier erreichten wir als einen weiteren Höhepunkt die Stadt Meißen, mit seinem Dom und der Albrechtsburg auf der Spitze des Berges. Beeindruckend die Altstadt mit seinen erhaltenen, wunderschönen stolzen Bürgerhäusern, welche im Krieg nicht zerstört wurde. Nach Meißen ging es weiter zu der geschichtlich wie kulturell interessanten Stadt Torgau, denn dies war ein zentraler Ort für die Verbreitung der Lehren der Reformation. Am 24.4.1945 kurz vor dem Kriegsende fand hier das legendäre Treffen amerikanischer und russischer Truppen statt. Ein Gedenkstein an der gesprengten alten Elbbrücke erinnert daran. Weiter führte uns der Radweg in die Lutherstadt Wittenberg, zu dem von Hundertwasser entworfenen Melanchthon-Haus und der Schlosskirche mit der berühmten Tür, an die Luther seine 95 Thesen genagelt haben soll. Von dort ging es dann weiter nach Dessau, ein wichtiger Ort der Bauhaus Architekturgeschichte, z.B. die Meisterhäuser von Gropius. Der nächste Halt war Magdeburg mit der grünen Zitadelle und einem weiteren Werk von Hundertwasser. Der Radweg führte uns weiter über Wittenberge nach Dömitz, durch eine weitgehend unberührte Auenlandschaft und zum Teil durch ehemaliges Zonengrenzgebiet mit entsprechenden Hinterlassenschaften, wie Wachtürme. Über Lauenburg ging es weiter bis Geesthacht. Hier verließen wir die Elbe für einen Abstecher nach Bad Oldesloe zu einem Familienbesuch.



Rathen



Dresden

Der nächste Abschnitt unserer Tour führte zurück an der Elbe nach Wedel-Schulau zur Überfahrt mit der Fähre nach Gründelich und weiter nach Stade. Über Quakenbrück, Emsbüren und Eibergen erreichten wir in Emmerich den Rhein. Zwei Drittel unserer Strecke hatten wir geschafft, nun sind es nur noch ca. 1000 km, die vor uns liegen, in den Süden, immer am Rhein entlang. Es zeigte sich sehr schnell, dass der Rhein eine wichtige Verkehrsader für die Schifffahrt ist. Von Emmerich führte unser Radweg zu dem 2000 Jahre alten Erholungsort Xanten und durch das Ruhrgebiet nach Krefeld. Durch das Ruhrgebiet trafen wir auf viel Industrie und Stahlwerke. Weiter auf dem Rheindamm über Neuss zur Feste Zons, einer kleinen noch sehr gut erhaltenen Stadt aus dem 7. Jahrhundert. Ab Bonn begann dann der schönste Teil des Rheins - Königswinter mit der Drachenburg, der berühmten Brücke von Remagen, viele Burgen mit ihren historischen Städten, Koblenz mit dem deutschen Eck, über Boppard bis nach St. Goar. Weiter vorbei am Loreley-Felsen zur Burg Stahleck, Fürstenberg, Burg Klopp und nach Mainz. Die Radroute verlief nun durch das rheinhessische Weingebiet der Region Oppenheim. Nun erreichten wir die Gegend, in der wir 17 Jahre gelebt haben, entlang der Gebirgsränder Odenwald und Pfalz. Städte wie Speyer mit seinem Dom, Germersheim, das von Touristen überquellende Straßburg bei 40 Grad und Breisach am Rhein nach Basel. Von hier radelten



Rheinfall



Lindau

wir über Rheinfelden und Stein am Rhein zum Rheinfall von Schaffhausen. Nun sind es nur noch 2 Tage über Konstanz nach Lindau. Wir fahren hier mit dem Schiff über den Bodensee. Die Bahn bringt uns über München nach Marktl. Nach weiteren 12 Km radeln sind wir am 20. Juli wieder in Burghausen. Das waren 3.300 Km in 69 Tagen bei nur 2 Tagen Regenwetter.

Bericht und Fotos: Heiner und Karin Biermann

foto: flickr.com\_randy pertiet

*Kein Pferd?*

**radl**  **Metzgerei**

custombikesergonomieservice

[www.radlmetzgerei.de](http://www.radlmetzgerei.de)

[info@radlmetzgerei.de](mailto:info@radlmetzgerei.de)



Vorstand			
1. Vorsitzender	Ludwig Pichlmeier	<a href="mailto:l.pichlmeier@dav-burghausen.de">l.pichlmeier@dav-burghausen.de</a>	0043-6766718823
2. Vorsitzender	Ingo Zahn	<a href="mailto:i.zahn@dav-burghausen.de">i.zahn@dav-burghausen.de</a>	0176-57934007
Schatzmeisterin	Kirsten Zischkale	<a href="mailto:k.zischkale@dav-burghausen.de">k.zischkale@dav-burghausen.de</a>	
Jugendreferent	Robert März	<a href="mailto:r.maerz@dav-burghausen.de">r.maerz@dav-burghausen.de</a>	
Schriftführerin	Jutta Mitzkus	<a href="mailto:j.mitzkus@dav-burghausen.de">j.mitzkus@dav-burghausen.de</a>	08677-63189
Beiräte / Ressortleiter			
Kletterhalle	Vincenc Zielonka	<a href="mailto:v.zielonka@dav-burghausen.de">v.zielonka@dav-burghausen.de</a>	
Touren	Silke Kainzmaier	<a href="mailto:s.kainzmaier@dav-burghausen.de">s.kainzmaier@dav-burghausen.de</a>	0170-7328223
Ausbildung	Thomas Wimmer	<a href="mailto:t.wimmer@dav-burghausen.de">t.wimmer@dav-burghausen.de</a>	0160-93549921
Öffentlichkeitsarbeit	Angelika Egerter	<a href="mailto:a.egerter@dav-burghausen.de">a.egerter@dav-burghausen.de</a>	0160-91043640
Senioren	Roswitha Tanfeld	<a href="mailto:r.tanfeld@dav-burghausen.de">r.tanfeld@dav-burghausen.de</a>	08677-912277
Datenschutz	Joachim Roth	<a href="mailto:j.roth@dav-burghausen.de">j.roth@dav-burghausen.de</a>	08679-9083008
Naturschutz	Dorothea Friemel	<a href="mailto:d.friemel@dav-burghausen.de">d.friemel@dav-burghausen.de</a>	0160-6646607
Klimaschutz	Stefan Oberneder	<a href="mailto:s.oberneder@dav-burghausen.de">s.oberneder@dav-burghausen.de</a>	0151-51930805
Rechnungsprüfung			
Renate Pokrant		<a href="mailto:Pokrant_Stb@t-online.de">Pokrant_Stb@t-online.de</a>	08679-2226
Hannelore Schlierf			08677-3125

Impressum:

Herausgeber DAV Sektion Burghausen  
Robert-Koch-Straße 11A; 84489 Burghausen; Tel. 08677-2878

Redaktion Egerter Angelika

Korrektur Arthur Löbmann

Druck Allgäuer Druck

Titelfoto: Krimmler Kees in den Zillertaler Alpen - Manuel Huber  
Foto Rückseite: Morgenstimmung - Monika Hofmeister

